

## MADRA DAĞI KUZEY YAMAÇLARINDA YAYLACILIK

Yrd.Doç. Dr. Abdullah KÖSE\*

### ÖZET

Yüksekliği Maya Tepesi'nde 1344 m.yi bulan Madra Dağı'nın kestane-karaçam ormanlarıyla kaplı kuzey yamaçlarındaki yaylacılık faaliyeti, otlak alanlarının sınırlı oluşu nedeniyle, güney yamaçlardaki kadar gelişmemiştir. Orman açılmasıyla kazanılan küçük otlak alanları üzerinde, sadece iki yayla yerleşmesi bulunmaktadır.

Kuş uçuşu yaklaşık 30 km. kadar batıdaki alçak zonda, 250 m. yükselti basamağında yer alan iki ayrı köy yerleşmesine ait olan bu yaylalar, haziran-kasım ayları arasındaki beş aylık dönemde küçükbaş hayvancılık faaliyeti nedeniyle 58 kadar ailenin çıktığı, toplu dokulu geçici yerleşmelerdir. Yakın çevreden sağlanan taş ve ahşap gibi yapı malzemelerinin şekillendirdiği yayla evleri, bağlayıcı kullanılmadan taşların üst üste sıralanması ile inşa edilmişken; çok basit bir kulübe özelliği taşıyan ağullar, zemine dikine çakılan ağaç dallarının arasının ve üzerinin ince meşe dalları ile örülmesi sonucu oluşturulmuştur.

Yöredeki yaylacılık faaliyeti eski önemlerinin büyük ölçüde yitirmiş olsa bile, Akçapınar ve Hacıhüseyinler köylerinde yaşayan ve temel geçim kaynağı hayvancılığa dayanan 58 kadar ailenin katılımıyla, gelenek ve alışkanlıkların da etkisiyle sürdürülmeye çalışılan bir etkinliktir.

---

\* Atatürk Üniversitesi Kâzım Karabekir Eğitim Fakültesi Coğrafya Eğitimi Bölümü Öğretim Üyesi.

**ABSTRACT**

Alpine pastures at Madra Mountain, which is about 1344 metres on Maya Hill, in the north slopes where is surrounded with chestnut and scotch-pine forests because of being limited of grassy areas couldn't have grown up in the south slopes of Madra Mountain. Over these slopes, in the narrow grassy areas, that had been obtained by opening the forests, only two high plateau settlements about 800-1000 metres height has been established.

In the west approximately 30 km. away, these high plateau settlements, wich belong to two separate village settlement take part on the low zone about 250 metres height are compact shaped and temporary settlements on which about 58 families grow up sheep and goat at the term between june and november. High plateau house wich are built with stone and wooden equipments provided around this area, has been built by setting up in order the stone on top of the other, in addition to this, sheepfolds which are built by nailing tree branches as vertical and over them are covered thin oak branches, are simple sheds.

Even it had lost former importance, alpine pasture activity in this region is activitiy that is made last by approximately 58 families in Akçapınar and Hacıhüseyinler vilages whose the source basic livelihood is stock-breeding, and also by the effect of traditions and habits.

## GİRİŞ

Türkiye'nin yüksek bölgelerinde geniş bir yayılışa sahip olan yaylalar, genellikle kırsal nüfusun ek geçim sahaları ve yaz mevsiminde hayvancılık faaliyeti ve dinlenme amacıyla çıktıkları geçici yerleşmelerdir. Doğal çevre özellikleri yanında, buradan faydalanan nüfusun sosyal ve ekonomik özelliklerindeki çeşitliliğe bağlı olarak, yaylaların kuruluş yeri ve yükseklikleri, ekonomik faaliyetleri ve yerleşme şekillerinde bölgeler göre önemli farklılıklar ortaya çıkmaktadır<sup>1</sup>. Nitekim, köy yerleşmeleri ile aralarında önemli yükselti farkının bulunmadığı İç Anadolu ve Doğu Anadolu bölgelerindeki toplu dokulu yayla yerleşmelerinde temel ekonomik faaliyet hayvancılık ve kuru ot üretimine dayanırken; su kaynaklarının ve düzlük alanların sınırlı olduğu Toroslar'daki toplu dokulu yayla yerleşmelerinde, hayvancılık faaliyeti yanında ekip biçme faaliyetleri de önem kazanmaktadır<sup>2</sup>. Ancak, alçak zondaki devamlı yerleşmelerde etkili olan bunaltıcı sıcaklar nedeniyle, nüfusun dinlenmek ve serin yerde oturmak amacıyla da çıktıkları Toros yaylalarının bu fonksiyonu, sosyal ve ekonomik gelişmeye bağlı olarak, günümüzde asıl fonksiyon olma yolundadır<sup>3</sup>.

Ahşap malzemenin bolca kullanıldığı dağınık dokulu Karadeniz Bölgesi yayla yerleşmeleri, 2000 m. yükseltisinin üzerine kadar çıkmakta ve yörelere göre önemli farklılıklar göstermektedir. Örneğin, temel ekonomik faaliyetin hayvancılığa dayandığı 1200-2200 m.ler arasındaki Ordu oba-yaylalarında kışlık kuru ot üretimi yanında, oluşturulmuş küçük çevriklerde başta kırmızı pancar ve patates olmak üzere, çeşitli sebzelerin üretimi de gerçekleştirilmektedir<sup>4</sup>. Basit yayla evleri yanında, günümüzde hızla artan ikinci evleri ile Çambaşı ve Turnalık oba-yayla yerleşmeleri, aynı zamanda Ordu şehrinin rekreasyon sahası özelliği de taşımaktadır. Buna karşılık, tamamen ahşaptan inşa edilmiş tomruk çantı evlerin de yer aldığı, ormanların açılması ile oluşturulmuş Bolu yaylalarında temel ekonomik faaliyeti hayvancılık oluştursa da, iklim şartlarının uygunluğu nedeniyle, patates ve buğday tarımı yanında meyvacılık faaliyeti de sürdürülmektedir<sup>5</sup>.

<sup>1</sup> EMİROĞLU, M., 1977, Bolu'da Yaylalar ve Yaylacılık, Ankara Üniv. D.T.C.F. Yayınları No:272, Ankara, s.9.

<sup>2</sup> DOĞANAY, H., 1994, Türkiye Beşeri Coğrafyası, Gazi Büro Kitabevi, Ankara, s.265-279.

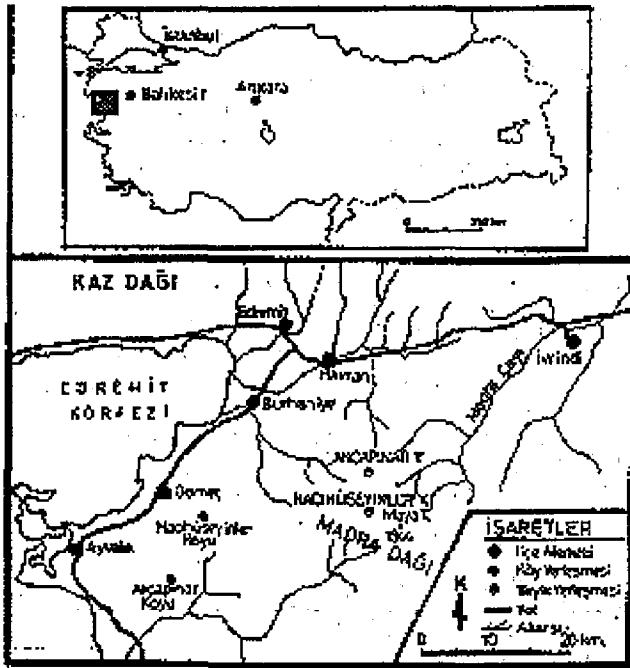
<sup>3</sup> KOCA, H., 1989, Rekreasyonel Amaçlı Bir Yayla Yerleşmesi, GÖZNE. Basılmamış Yüksek.Lisans Tezi, Erzurum, s.69.

<sup>4</sup> DOĞANAY, H., 1989, Ordu'da Bazı Oba-Yayla Yerleşmeleri ve Yaylacılık, Coğrafya Makaleleri, Atatürk Üniv. Fen-Edebiyat Fak. Coğrafya Bölümü, Erzurum, s.304-325.

<sup>5</sup> EMİROĞLU, M., 1977, a.g.e., Ankara, s.147-156.

Hayvancılık faaliyetine bağlı olarak ortaya çıkan yaylaların yoğun olarak bulunduğu dağlık alanlardan biri de, Ege Bölgesi'nin, kuzeyde Marmara Bölgesi ile sınırum oluşturan Madra Dağı kütlésinin yüksek kesimleridir. Daha nemli iklim şartlarının etkili olduđu ve eğimli yamaçların tamamen karaçam-kestane ormanları ile kaplı olduđu Madra Dağı kuzey yamaçlarında yaylacılık, otlak potansiyelinin daha fazla olduđu, güney yamaçlar kadar gelişmemiştir. Nitekim, araştırmaya konu olan kuzey yamaçlardaki iki yayla yerleşmesi de, ormanların açılması yolu ile kazanılan otlak alanları üzerinde kurulmuştur.

Araştırma konusunu oluşturan Akçapınar ve Hacıhüseyinler yaylası, Madra Dağı'nın en yüksek tepesi olan Maya Tepesi(1344 m.)'nin kuzeybatısında yer almaktadır(Şekil 1). Araştırma sahası, Madra Dağı'nın su bölümü çizgisini takip eden coğrafi bölge sınırına göre, Marmara Bölgesi içerisinde kalmaktadır. İvrindi ilçe merkezinin kuş uçuşu yaklaşık 30 km. kadar güneybatısında yer alan yayla yerleşmeleri, Balıkesir ili İvrindi ilçe merkezi sınırları içerisinde kalır. Ancak saha, Ayvalık ilçe merkezine bağlı Akçapınar Köyü ile Gömeç ilçe merkezine bağlı Hacıhüseyinler Köyü'nün, hayvancılık amacıyla mevsimlik olarak yararlandıkları bir yöredir(Şekil 1).



Şekil 1. Hacıhüseyinler ve Akçapınar Yaylalarının Lokasyon Haritası.

## DOĞAL ÇEVRE ÖZELLİKLERİ

Güneybatı-kuzeydoğu doğrultusunda uzunluğu 30 km., kuzeybatı-güneydoğu doğrultusunda genişliği 20 km. olan Kozak granit masifinin kuzeydoğusunda yer alan Madra Dağı, Paleozoik yaşlı metamorfik şistlerden oluşmaktadır<sup>6</sup>. Bu dağlık kütlein en yüksek tepelerini oluşturan Kartal, Kazıkbatmaz, Taşlıkıran, Kazmaatak, Sivrikaya, Kasap ve Çakıroğlu tepeleri, en yüksek zirve olan Maya Tepesi(1344 m.)'nin kuzey ve batısında yer almakta ve hepsinin yükseltisi 1200 m.yi aşmaktadır(Şekil 2). Madra Dağı'nın kuzey uzantısı durumundaki Şabla Dağı'nın yükseltisi 1110 m.dir.

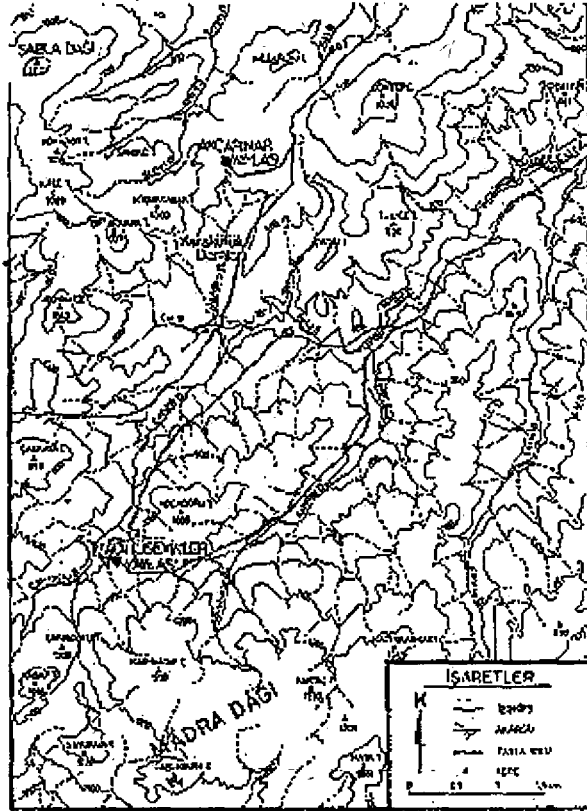
Madra Dağı'nın kuzey ve güney yamaçları arasında, litolojik yapı ve iklime bağlı olarak ortaya çıkan eğim farklılıkları gözlenmektedir. İntrüzif bir kütle olan Kozak masifinin yer aldığı güney yamaçlarda ortalama eğim % 10 kadarken, daha nemli iklim şartlarının hüküm sürdüğü ve metamorfik şistlerin yer aldığı kuzey yamaçlarda ortalama eğim % 15'e ulaşmaktadır. Kuzey yamaçlar, tabansuyu seviyesi değişmelerine bağlı olarak, genç vadilerle derin olarak yarılmıştır. Bu genç vadilerin derinliği, Çalkaya Deresi vadisinde olduğu gibi 350 m.yi aşmaktadır. Ortalama yamaç eğiminin % 25'in üzerine çıktığı vadilerin belirli yerlerinde, eski aşınım yüzeylerinin kalıntıları durumundaki küçük düzlükler ve az eğimli yüzeylere rastlamak mümkündür(Şekil 2).

Madra Dağı'nın güney yamaçları, Dikili Körfezi'ne dökülen Kozak Çayı tarafından drene edilirken; batı ve kuzeybatı yamaçlarının suları, Karadere tarafından Edremit Körfezi'ne boşaltılmaktadır. Kuzey yamaçları ise, Karacabey ilçe merkezi kuzeyinde Susurluk Çayı'na katılan Kocaçay'ın su toplama havzası içinde kalmaktadır. Kaynağını Maya Tepesi'nin kuzey ve doğu yamaçlarından alan Çetinderesi, Akbaba Deresi ve Çalkaya Deresi, genç vadileri içerisinde kuzeye doğru akış göstermekte ve İvrindi ilçe merkezi doğusunda Kocaçay'a katılan Madra Çayı'nın en önemli kollarını oluşturmaktadır(Şekil 1,2). Sulukdam Deresi, Sarısu Deresi, Kışla Deresi ve Çat Deresi ise, akımları daha düşük akarsular olup, kaynaklarını Şabla Dağı'nın güney yamaçlarından aldıktan sonra güneye doğru akarak Madra Çayı'na katılmaktadır.

Akdeniz iklim bölgesi içerisinde yer alan araştırma sahası ile kuş uçuşu 20 km. kadar batıdaki alçak zon arasında, yükseltiye bağlı olarak önemli iklim farklılıkları ortaya çıkmaktadır. Nitekim yöreye, en yakın meteoroloji

<sup>6</sup> YALÇINLAR, İ., 1985, *Türkiye'de Plittonik Masiflerin Karakterleri*. İstanbul Üniv. Edebiyat Fak. Coğrafya Bölümü Coğrafya Dergisi, Sayı:1, İstanbul, s.15-32.

istasyonlarında yıllık ortalama sıcaklık 12.9°C (İvrindi) ile 16.6°C (Ayvalık) arasında değişirken, Madra Dağı'nın 1000 m.nin üzerindeki yüksek kesimlerinde 10°C dolayında gerçekleşmektedir. Kış mevsimi ortalama sıcaklıkları 3.5°C'nin altına düşerken (İvrindi 4.3°C, Ayvalık 7.6°C), yaz mevsiminde 20°C'ye kadar çıkmaktadır (İvrindi 22.9°C, Ayvalık 26.3°C). Bölgede karasallığın etkili olduğu dikkate alındığında, kış mevsimi sıcaklıklarının sıklıkla -10°C'nin altına düştüğü, yaz sıcaklıklarının ise zaman zaman 25°C'nin üzerine çıktığını söylemek yanlış olmaz. Buna göre, Madra Dağı'nın 1000 m.nin üzerindeki yüksek kesimlerinin, termik rejim açısından, hayvancılık gibi sadece yaz mevsiminde sürdürülebilecek bazı ekonomik etkinliklere sahne olabileceği ortaya çıkmaktadır.

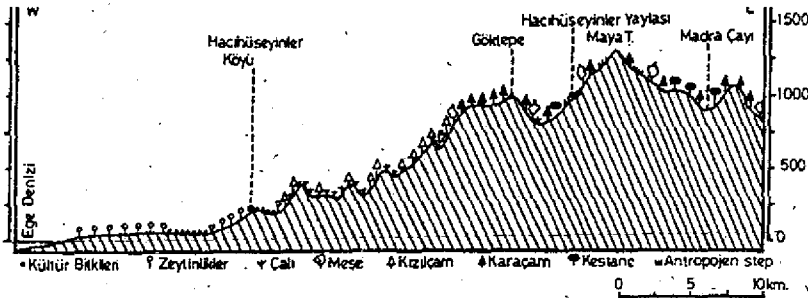


Şekil 2. Hacihüseyinler ve Akçapınar Yaylalarının Topoğrafya Haritası.

Ege Bölgesi'nin kuzeyindeki istasyonlar ile yörenin kuş uçuşu 30 km. kadar doğusundaki İvrindi istasyonunda yıllık ortalama yağış tutarı, 600 mm. dolayında gerçekleşmektedir (Edremit 659 mm., Ayvalık 591 mm., İvrindi 649 mm.). Ancak, yüksek bir kütle durumundaki Madra Dağı, kıyının hemen gerisinde yer alması ve nemli hava kütlelerinin etkisine açık bulunması gibi faktörlere bağlı olarak daha fazla yağış almaktadır. Nitekim Schreber formülüne göre Madra Dağı'nın 1000 m. yükselti basamağında yıllık ortalama yağış 1200 mm., Maya Tepesi (1344 m.) eteklerinde 1300 mm. olarak gerçekleşmektedir.

Bölgedeki yağışın dağılışında, bakı şartlarına bağlı olarak farklılıklar ortaya çıkmıştır. Kış mevsiminde, kuzey ve batı yönlerinden sokulan nemli hava kütlelerinin etkisiyle Madra Dağı'nın kuzey ve batı yamaçları fazla yağış alırken, nemli hava kütlelerine göre duldada kalan güney ve doğu yamaçlarında yağış değerleri daha düşük gerçekleşmektedir. Yarı nemli orman formasyonunun Madra Dağı'nın sadece kuzey ve batı yamaçlarında yayılış göstermesi, yamaçlar arasındaki yağış farklılığını belirgin şekilde ortaya koymaktadır.

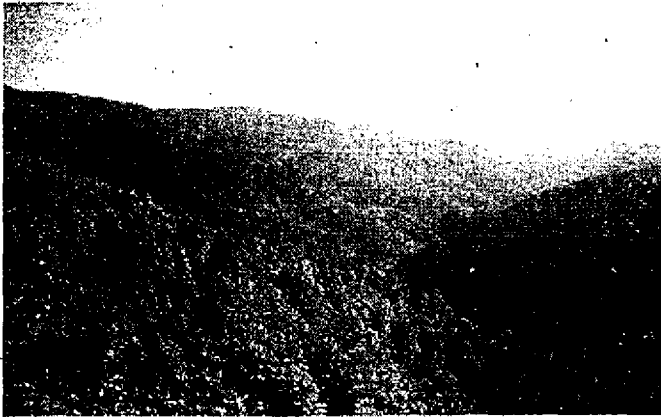
Kıyı kesiminde etkili olan Akdeniz yağış rejimi, Madra dağlık kütleleri üzerinde değişime uğramaktadır. Yaz mevsiminde bölgede etkili olan nemli hava kütleleri, yüksek sıcaklık değerleri nedeniyle alçak zonda yağış bırakmazken, sıcaklık değerlerinin daha düşük gerçekleştiği Madra Dağı'nın kuzey ve batı yamaçlarında zaman zaman yağışa neden olabilmektedir. Güneşlenme şartları da dikkate alındığında, güneşlenmenin ve dolayısıyla buharlaşmanın fazla olduğu Madra Dağı'nın güney yamaçlarında kuraklığın etkili olduğu; buna karşılık yaz yağışlarının da görülebildiği kuzey yamaçlarda ise nemli iklim şartlarının etkili olduğu ortaya çıkar.



Şekil 3. Madra Dağı'nın Bitki Örtüsü Dağılışını Gösteren Profili.

Yarı nemli iklim şartlarının etkili olduğu Madra Dağı'nın kuzey yamaçları, hâkim türünü karaçam(*Pinus nigra*) ve kestane(*Castanea*) ağaçlarının oluşturduğu gür bir orman örtüsü ile kaplıdır. Ancak, yükseltinin artmasına bağlı olarak meydana gelen iklim değişimleri nedeniyle, orman formasyonunu oluşturan türlerde farklılıklar ortaya çıkmıştır. Yaz kuraklığının daha etkili olduğu 500 m.'nin altındaki alçak zon, maki formasyonunun yayılış sahası durumundadır(Şekil 3). Bu formasyon içinde, küçük koruluklar şeklinde kızılçam(*Pinus brutia*) topluluklarına da rastlanmaktadır. Yaklaşık 500 m.'den yüksek kesimler, karaçam(*Pinus nigra*) ormanlarının yayılış sahasıdır. Ancak, 600-650 m. ile 1000 m.'ler arasında, karaçam ormanlarının arasına kestane(*Castanea*) karışmakta, nemliliğin daha etkili olduğu kuzey yamaçlardaki derin vadilerin yamaçlarında(özellikle Hacıhüseyinler Yaylası'nın kuzeyindeki Çalkaya Deresi ile doğusundaki Çetinderesi vadilerinin 650-1000 m.'ler arasındaki kesimleri) saf kestane ormanları yayılış göstermektedir(Fotoğraf 1).

Araştırma sahasında karaçam ormanları, en yüksek zirveyi oluşturan Maya Tepesi(1344 m)'nin yamaçları boyunca 1300 m.'lere kadar ulaşsa bile, yaylacılık faaliyetlerine bağlı antropojen tahriplere maruz kaldığından, 1000 m. yükseltiden sonra büyük ölçüde ortadan kalkmış; eğim şartlarının uygun olduğu belirli yerlerde küçük koruluklar şeklinde varlığını koruyabilmiştir. Yaylacılık faaliyetinin yoğun olarak sürdürüldüğü bu kesimde, meşe ve ardıç türlerinin hâkim duruma geçtiği sekonder bir orman formasyonu gelişmişken; orman açma ve aşırı otlatma şeklindeki antropojen tahriplerin daha etkili olduğu düzlüklerde ise otsu formasyon ortaya çıkmıştır.



**Fotoğraf 1.** Madra Dağı'nın kuzey yamaçlarında karaçam-kestane ormanlarından bir görünüş(Çalkaya Deresi vadisi).



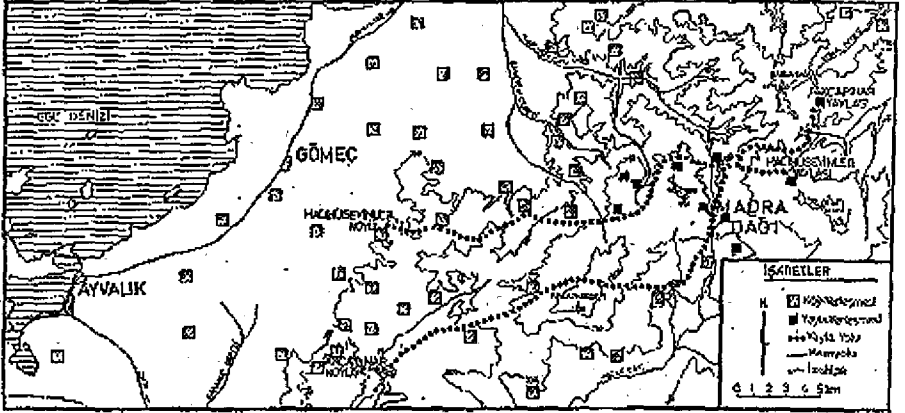
## MADRA DAĞI YAYLALARININ BAŞLICA ÖZELLİKLERİ

Genç vadilerle derin olarak yarılmış Madra Dağı'nın kuzey yamaçlarında, parçalanmadan ardakalan küçük aşınım yüzeyleri dışında geniş düzlüklere rastlamak mümkün değildir. Bunun yanında araştırma sahası, Madra Dağı'nın güney yamaçlarındaki gibi geniş otlaklara da sahip değildir. Bu doğal çevre faktörlerinin sonucu olarak Madra Dağı'nın kuzey yamaçlarında yaylacılık, sadece iki yayla yerleşmesi ile sınırlı kalmıştır. Ormanların tahribi ile kazanılmış küçük aşınım yüzeyleri üzerinde kurulan Hacıhüseyinler ve Akçapınar yaylaları, yaz mevsiminde hayvancılık ve dinlenme amacıyla çıkılan yayla olma özelliklerini günümüze kadar koruyabilmişlerdir.

Araştırmaya konu olan bu iki yayla yerleşmesi, yayla konutlarında kullanılan yapı malzemesi, konut şekilleri, yaylaya çıkış ve dönüş tarihleri bakımından birbiriyle benzerlik gösterebilir de; kuruluş yeri ve yükseltileri, büyüklükleri ve yerleşme plânları bakımından bazı farklılıklara sahiptir.

Bunlardan Akçapınar Yaylası, Balıkesir ili Ayvalık ilçe merkezine bağlı 855 nüfuslu Akçapınar Köyü'nden 8 ailenin(yaklaşık 30 kişi), hayvancılık faaliyeti nedeniyle yaz mevsiminde çıktıkları küçük bir geçici yerleşmedir(Şekil 4). Yayla, Şabla Dağı(1110 m)'nin güneydoğu yamacında, 820-840 m yükseltide kurulmuştur(Fotoğraf 2).

Maya Tepesi(1344 m)'nin kuzeybatısında, Çalkaya Deresi vadisinin güney yamaçlarındaki küçük bir aşınım yüzeyi(1000-1040 m.) üzerinde kurulan Hacıhüseyinler Yaylası, Balıkesir ili Gömeç ilçe merkezine bağlı Hacıhüseyinler Köyü(936 nüfuslu)'ne ait olup, camisi de bulunan büyük bir geçici yerleşmedir(Şekil 4, Fotoğraf 3). Hacıhüseyinler Köyü'nden 50 kadar ailenin(yaklaşık 150 kişi) hayvancılık faaliyet ve dinlenme amacıyla çıktıkları bu yayla, yirminci yüzyılın başları veya ortaları ile karşılaştırma imkânı olmasa da, Akçapınar Yaylası'nın aksine nispeten önemini günümüze kadar koruyabilmiştir. Bu durumun ortaya çıkışında, yaylacılık faaliyetine katılan nüfusun sosyal ve ekonomik yapısı yanında, Hacıhüseyinler Yaylası'nın Akçapınar Yaylası'na göre daha yüksek otlak potansiyeline sahip olmasının da etkisi olmuştur.



Şekil 4. Hacihüseyinler ve Akçapınar Yaylalarının Göç Yolları Haritası.



Fotoğraf 2. Akçapınar Yaylası'nın güneyden görünüşü.



**Fotoğraf 3.** Hacihüseyinler Yaylası'nın güneyden görünüşü.

Hacihüseyinler Yaylası, kuruluş yeri ve gelişmesi bakımından Akçapınar Yaylası'ndan farklı özellikler taşımaktadır. Mülâkatlara göre Hacihüseyinler Yaylası, yaklaşık 130-140 yıl kadar önce bir köy yerleşmesi olarak kurulmuş, daha sonra yayla yerleşmesine dönüşmüştür.

Bilindiği gibi, onyedinci ve onsekizinci yüzyıllarda eşkıyalık yapan ve sürüleriyle birlikte yaylaya çıkış ve dönüşlerinde ekili-dikili alanlara zarar veren konar-göçer aşiretlerin fermanlarla yerleşmeye zorlanmaları; Osmanlı İmparatorluğu'nun vergi gelirlerini arttırmak, iç karışıklıkları önlemek ve asayiş sağlamaya yönelik temel politikalarından biri olmuştur<sup>7</sup>. Bu iskân siyaseti ondokuzuncu yüzyılda da devam etmiş, Kaz Dağı ve Madra Dağı'nda yaşayan konar-göçer aşiretler oymaklara bölünerek, 1854-1864 yılları arasında kırk

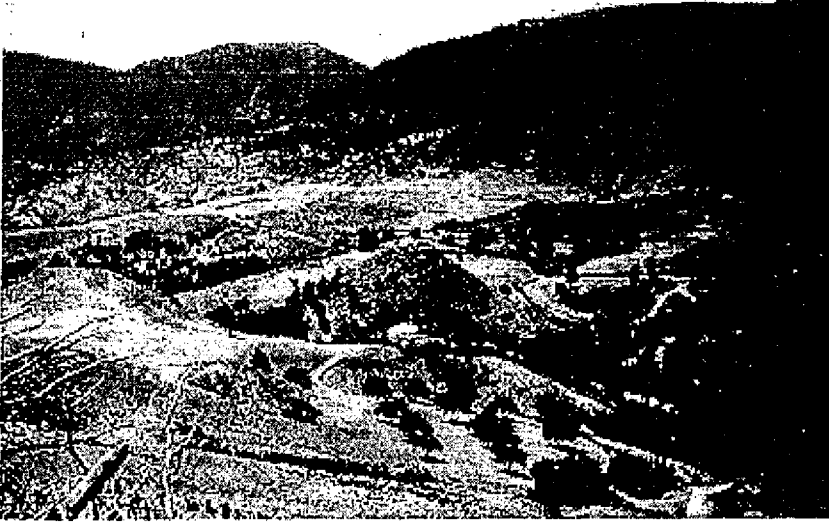
<sup>7</sup> HALAÇOĞLU, Y., 1988, XVIII. Yüzyılda Osmanlı İmparatorluğu'nun İskân Siyaseti ve Aşiretlerin Yerleştirilmesi. Türk Tarih Kurumu Basımevi, Ankara, s.28-42.

kadar yerde kurulan yeni köylere yerleştirilmiştir<sup>8</sup>. Madra Dağı ile batısındaki alçak zon arasında konar-göçer olarak yaşayan Kınaz aşiretinden Hacıhüseyinler oymağı, muhtemelen bu dönemde, günümüzdeki yayla yerleşmesinin kuş uçuşu 3 km. kadar kuzeyindeki Çalkaya-Çat-Sulukdam derelerinin kavşağında(700 m. yükseltide) kurdukları köye yerleşmişlerdir. Buradaki mezarlık, eski köy yerleşmesinin en önemli belgesidir. Aynı dönemde, günümüzde Akçapınar Yaylası'nı kullanan Karakeçili aşiretinden bir oymak da, Ayvalık ilçe merkezinin doğusundaki Akçapınar Köyü'ne yerleşmiştir.

Yamaç eğimlerinin yüksek olması nedeniyle ekip biçme faaliyetlerinin sürdürülebileceği tarlaların çok sınırlı oluşu, otlak alanlarının yetersizliği, yükselti nedeniyle kış mevsiminin çok soğuk geçmesi ve bu mevsimde hayvan sürülerinin meralarda otlatılamaması gibi nedenler bağlı olarak, ondokuzuncu yüzyılın ikinci yarısında kurulan eski köy yerleşmesi terk edilmiş ve konar-göçer hayat tarzının sürdürüldüğü dönemde kışlak olarak kullanılan alçak zonda yeni bir köy(Hacıhüseyinler Köyü) kurularak yerleşilmiştir. Her ne kadar köy yerinin değiştirilme tarihi kesin olarak bilinmese de, mülâkatlardan ortaya çıkan sonuç, bu sürecin yirminci yüzyıla girilmeden önce gerçekleştiği şeklindedir.

Buna karşılık, eski köy yerleşmesinin yakınındaki tarla ve otlaklar tamamen terk edilmemiş; yaylacılık aktivitesi içerisinde yazın ekilip biçilen ve hayvan otlatılan yerler olma özelliğini korumuşlardır. Nitekim, sözü edilen bu yöredeki tarlalarda başta buğday, arpa ve mısır olmak üzere bazı ürünlerin tarımı ile kışlık kuru ot üretimi, Hacıhüseyinler Köyü'nden gelenler tarafından günümüzde de devam ettirilmektedir. Ayrıca, eski köy yerleşmesinin 1 km. kadar kuzeyinde, sürdürülen bu tarımsal faaliyetle ilgili olarak, Karakütük Damları adıyla küçük bir geçici yerleşme de ortaya çıkmıştır(Şekil 2, Fotoğraf 4). Karakütük Damları, Sulukdam Deresi vadisinin güney yamacında, 800 m. yükseltideki küçük bir sırt üzerinde kurulmuştur. Hacıhüseyinler Köyü'nden üç aileye ait olan bu geçici yerleşme, hayvancılık faaliyeti yanında buğday, arpa ve mısır gibi tahıllarla çeşitli sebzelerin tarımı yapılmaktadır.

<sup>8</sup> ORHONLU, C., 1987, Osmanlı İmparatorluğu'nda Aşiretlerin İskanı. Eren Yayın ve Kitapçılık Lt. Şt., İstanbul, s.118.



Fotoğraf 4. Karakütük Damları'nın doğudan görünüşü.

Hacıhüseyinler Yaylası'nın aksine Akçapınar Yaylası, yaylacılık faaliyetinin sona ermek üzere bulunduğu geçici bir yerleşmedir. Muhtemelen ondokuzuncu yüzyılın ikinci yarısında Ayvalık ilçe merkezinin doğusundaki Akçapınar Köyü'ne yerleşen Karakeçili aşiretinden bir oymak, günümüzde aynı adı taşıyan yayla yerleşmesinin bulunduğu Madra Dağı'nın kuzey yamaçlarını yaylak alanı olarak kullanıyordu. Ancak 1919 yılındaki Yunan işgali sırasında Akçapınar Köyü nüfusu, güvenlik amacıyla yerleşmelerini terketmişler ve eskiden beri yazlık mera olarak faydalandıkları Madra Dağı'nın kuzey yamaçlarında yeni bir yerleşme kurmuşlardır. İşgâlin sona ermesinden sonra ise alçak zondaki eski köy yerleşmesine dönülerek, sözü edilen sahayı yayla olarak kullanmaya başlamışlardır.

Yaklaşık 1960'lı yıllara kadar Akçapınar Köyü nüfusunun hemen tamamına yakını yaylacılık faaliyetine katılırken; köy çevresindeki verimli tarım alanlarında bahçe ürünleri ile birlikte pamuk ve zeytin gibi ürünlerin modern metotlarla üretilmeye başlanması ve buna bağlı olarak nüfusun gelir düzeyinin artışı, sanayileşme ve şehirlleşmeye bağlı göçlerle köy nüfusunun azalması, yayladaki otlak alanlarının köye ait sürülerin beslenmesinde yetersiz kalışı ve ekstansif metotlarla sürdürülen mera hayvancılığında elde edilen gelirin

düşüklüğü gibi nedenlerle yaylaya çıkan aile sayısı hızla azalmış ve günümüzde 8 aileye kadar düşmüştür. Akçapınar Yaylası'nın önemini yitirmesinin diğer bir nedeni de, 130-140 yıl kadar önce kurulan köyün çevresindeki tarım alanlarının, buraya yerleşen nüfus tarafından sahiplenilebilmesidir. Buna karşılık, daha yakın bir tarihte kurulan yeni Hacıhüseyinler Köyü'nün çevresindeki tarım alanları, eskiden beri burada yerleşik hayat süren nüfus tarafından sahiplenilmiş olduğundan, alçak zonda yerleşik hayata geçen konar-göçer nüfus geleneksel hayvancılık faaliyetini sürdürmek zorunda kalmış ve yaylacılık, günümüze kadar önemini koruyabilmiştir. Nitekim, Hacıhüseyinler Köyü'nde yaylacılık faaliyetine katılan 50 ailenin temel geçim kaynağını hayvancılık oluşturmakta, ek geçim kaynağı olarak ekip biçme faaliyetleri sürdürülmektedir. Ancak, sahip olunan tarım alanlarının çok yetersiz olması nedeniyle, ek geçim kaynağı olarak sürdürülen ekip biçme faaliyetleri, gündelikçi tarım işçiliği şeklinde gerçekleşmektedir.

Madra Dağı kuzey yamaçlarındaki yaylacılık faaliyeti, mayıs ayı sonu ile kasım ayı başı arasındaki beş aylık dönemi kapsamaktadır. Kış mevsiminde köy çevresindeki *saya*<sup>9</sup> adı verilen ağillarda tutulan hayvan sürüleri, bu dönemde ekip biçme faaliyetlerinin kesintiye uğradığı tarlalar ile tarım dışı alanlarda otlatılmaktadır. Yaz kuraklığı nedeniyle otsu vejetasyonun kurumaya başladığı mayıs ayı sonlarında ise yaylaya çıkılmaktadır. Yaklaşık 30 km.yi aşan ve vadiler ile aralarındaki alçak sırtları takip eden eski yayla yolları, 1980'li yıllara kadarki dönemde yaya olarak katedilirken; yayla yerleşmelerine kadar ulaşan orman yollarının tamamlanmasıyla, artık koyun ve keçi sürüleri motorlu vasıtalarla yaylaya çıkarılmaktadır (Şekil 4).

Temel geçim kaynağı hayvan yetiştiriciliğine dayanan ailelerin tamamının çıktığı yaylalarda, bir yandan çevredeki meralarda otlatılan koyun ve keçi sürülerinden süt elde edilirken, diğer yandan küçük parseller şeklindeki tarlalarda ekip biçme faaliyetleri sürdürülmektedir. Bu arada, alçak zondaki tarım alanlarındaki işler nedeniyle, bir kaç günlüğüne köye gidilip dönülebilmektedir. Zaten, alçak zonda sahip olunan tarım alanlarının çok sınırlı oluşu yanında sonbahar ve kış aylarında toplanan zeytin ile yaz başlarında hasatı yapılan buğday ve arpa; bu faaliyetleri ek geçim kaynağı olarak sürdüren ailelerin yaylaya çıkmalarına engel oluşturmamaktadır.

Süt veriminin azalması ve hatta süt sağımının sona ermesine bağlı olarak yayladaki işlerin yoğunluğunu kaybettiği eylül ayı ortalarında, alçak zondaki tarım alanlarında gerçekleştirilmesi gereken tahıl ekimi gibi işler nedeniyle,

<sup>9</sup> KÖSE, A., 1995. *İvrindi (Balıkesir) Çevresinde Saya Yerleşmeleri*. Doğu Coğrafya Dergisi, Sayı 1, Atatürk Üniv. Kâzım Karabekir Eğitim Fak. Coğrafya Eğitimi Bölümü, Erzurum, s.314-335.

köye dönüş başlamaktadır. Ancak, koyun ve keçi sürülerinin meralarda otlatılması gerektiğinden, her aileden en az bir kişi yaylada kalmaktadır. Buna karşılık, soğukların etkili olduğu ve kar yağışlarının görülmeye başlandığı kasım ayı sonlarında ise, koyun ve keçi sürüleri köy çevresindeki sayalara getirilerek yaylacılık faaliyeti sona erdirilmektedir.

Akçapınar Yaylası'nda 200 baş keçi ve 300 baş koyun olmak üzere toplam 500 ; Hacıhüseyinler Yaylası'nda ise 1000 baş keçi ve 3000 baş koyun olmak üzere toplam 4000 küçükbaş hayvan yetiştirilmektedir. Özellikleri ve otlak sahaları farklı olan koyun ve keçi türlerinden, ayrı sürüler oluşturulmuştur. Akçapınar Yaylası'nda ortalama sürü büyüklüğü 60 baş, Hacıhüseyinler Yaylası'nda ise 200 baş kadar olup; yaylaya çıkan bir ailenin en az 50 baş, en fazla 300 baş olan bir küçükbaş hayvan sürüsü bulunmaktadır.

Madra Dağı'nın kuzey yamaçlarındaki bu iki yayla yerleşmesinde beslenen küçükbaş hayvan sayısı 4500'ü bulmasına rağmen, yetiştirilen piret ırkı koyunun ve kıl keçisinin et ve süt veriminin düşük olması, bu faaliyetten elde edilen gelirin de düşük gerçekleşmesine neden olmaktadır. Nitekim, bir koyundan elde edilen günlük süt verimi sağım süresi boyunca 1 kg.1 aşmamakta, kıl keçisinde ise bu değer daha da düşmektedir.

Bölgedeki yaylalarda üretilen süt, çoğunlukla mandıralara satılmaktadır. Nitekim, Akçapınar Yaylası'nda üretilen süt, yaklaşık 10 km. kadar kuzeydeki Değirmenbaşı Köyü'ndeki mandıraya verilirken; Hacıhüseyinler Yaylası'nın sütü, Ayvalık ilçe merkezindeki mandıralarda gönderilmektedir. Ancak, alıncı bulunamadığı(1993 yaz mevsiminde Hacıhüseyinler Yaylası'nda olduğu gibi) veya süt veriminin düşmesine bağlı olarak işlenecek yeterli miktarda süt elde edilemediği durumlarda, ki bu nedenle ağustos ayından itibaren mandıralar faaliyetlerine son vermektedir, yaylada üretilen süt peynir yapımında kullanılmaktadır. Salamura şeklinde eylül ve ekim aylarına kadar saklanan peynir, Ayvalık ve Burhaniye ilçe merkezlerindeki haftalık pazarlar veya toptancı tüccarlar yoluyla tüketime sunulmaktadır.

## YAYLA KONUTLARI VE ÇEVRE İLİŞKİLERİ

Araştırma sahasındaki yayla konutları, doğal çevre faktörlerinin etkisinin çok belirgin olarak gözlendiği basit kulübelerdir(Fotoğraf 5).Yöredeki her iki geçici yerleşmedeki yayla konutları, yapı malzemesi ve şekil bakımından birbirleri ile büyük benzenlik gösterebilirler de, yerleşme ve konut plânı bakımından bazı ayırıcı özelliklere sahiptirler.

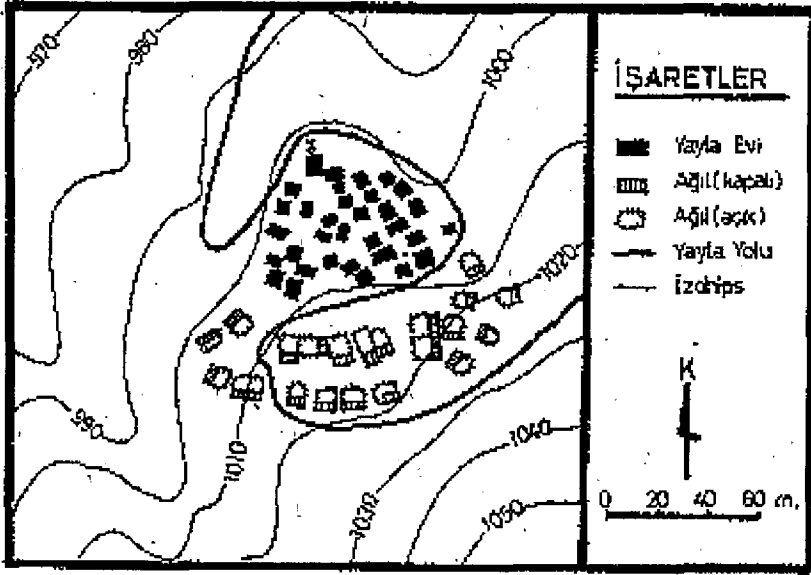


Fotoğraf 5. Akçapınar Yaylası'nda yayla evleri.



Fotoğraf 6. Hacıhüseyinler Yaylası'nda toplu dokulu olarak inşa edilmiş yayla evleri.



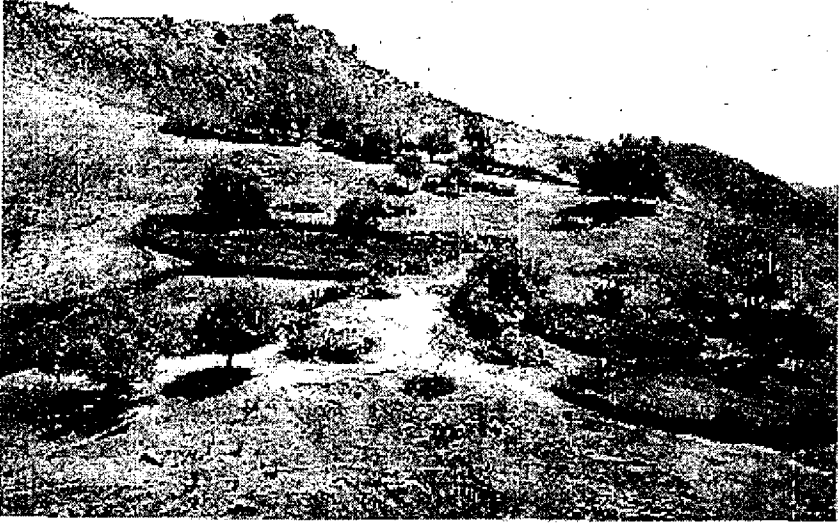


Şekil 5. Hacıhüseyinler Yaylasının Yerleşme Plânı.



Fotoğraf 7. Hacıhüseyinler Yaylası'nda yamaçta kurulmuş sayaların kuzeyden görünüşü.

Hacıhüseyinler yayla yerleşmesi toplu dokulu olup, yayla evleri ile hayvan sürülerinin barındırıldıkları *say*a(ağıl)lar, birbirlerinden ayrı yerlerde kurulmuşlardır(Şekil 5). Yayla evleri, Çalkaya Deresi vadisinin güney yamacında, eğimin oldukça azaldığı küçük bir düzlükte inşa edilmişken(1000-1010 m.); onun hemen güneyinde, yamaç eğiminin arttığı 1010-1020 m. yükseklikler arasında *say*alar oluşturulmuştur(Fotoğraf 6,7). Hayvan sürülerinin neden olduğu kötü koku ve haşerelerden uzaklaşmak ve daha sağlıklı bir ortamda yaşamak, *say*aların yayla evlerinden ayrı bir yerde kurulmasında en önemli etken olmuştur. Akçapınar Yaylası'nda ise, her ne kadar sağlık şartları nedeniyle yayla evleri ile *say*alar arasında belirli bir mesafe bırakılmışsa da, Hacıhüseyinler Yaylası'nda olduğu gibi yayla evleri ile *say*alar toplu dokulu olarak ayrı yerlerde değil, karışık bir düzende inşa edilmişlerdir(Fotoğraf 8).



Fotoğraf 8. Akçapınar Yaylası'ndaki yayla evleri ile *say*aların batıdan görünüşü.

Araştırma sahasında iki yaylanın birbirinden ayrılan diğer bir özelliği de, yerleşme plânı bakımından gösterdikleri farklılıklardır. Nitekim, Hacıhüseyinler Yaylası konutları birbirine yakın ve hatta bitişik olarak inşa edilmelerine karşılık; Akçapınar Yaylası'nda etrafının çitlerle çevrili bulunduğu bahçelere sahip yayla evlerinin arasında yaklaşık 20 m. ile 50 m. kadar mesafenin

bulunması, bu geçici yerleşmeye gevşek bir doku kazandırmıştır(Fotoğraf 1,8). Hacıhüseyinler Yaylası'nın aksine, Akçapınar Yaylası'nda evlerin uzağında oluşturulmuş bahçelere de rastlanmaktadır. Zemine dik olarak çakılan kazıkların arasının çalı dallarıyla örülmesi sonucu oluşturulan çitlerle etrafı kapatılmış bu küçük bahçelerde, yaylacı aileler kendi ihtiyaçlarını karşılamaya yönelik sebze tarımı yapmaktadır. Akçapınar Yaylası'nın kuruluş yerinin(820-840 m.) Hacıhüseyinler Yaylası'na göre(1000-1020 m.) yaklaşık 200 m. kadar alçakta bulunması sonucu buradaki iklim şartlarının çeşitli sebzelerin üretimini mümkün kılması ve sulama suyu teminindeki kolaylıklar, yerleşme sahası içerisinde çitlerle çevrili bahçelerin ortaya çıkmasına ve yerleşmenin gevşek bir doku kazanmasına neden olmuştur.

Madra Dağı kuzey yamaçlarındaki iki yayla yerleşmesindeki konutların başlıca yapı malzemelerin, tamamen yakın çevreden sağlanan taş ve ahşap oluşturmuştur. Yayla evi ve *sayaların* inşasında kullanılan yapı malzemelerinde farklılıklar görülmektedir. Nitekim, *sayaların* inşasında tamamen ahşap malzeme kullanılmışken; yayla evlerinin yan bileşenleri taş, çatısı ise ahşap yapı malzemesi kullanılarak inşa edilmiştir.

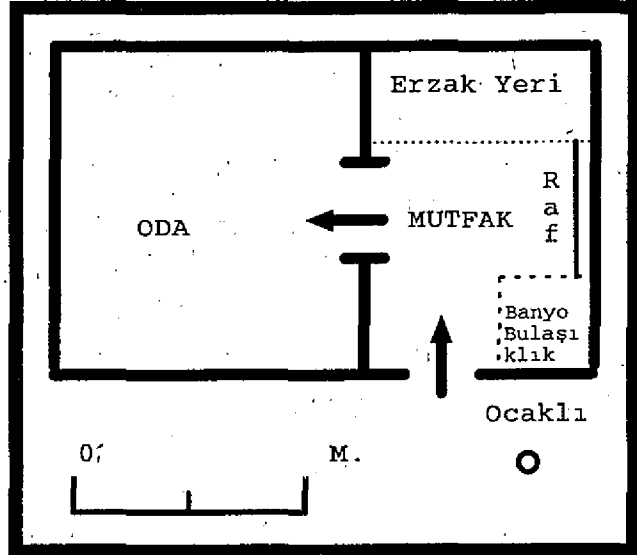
Mevsimlik olarak sadece yaz mevsiminde kullanılan ve bu nedenle fazla özen gösterilmeden basit bir şekilde inşa edilen yayla evlerinin yan bileşenleri, çoğunlukla taş yapı malzemesinin üst üste sıralanması ile oluşturulmuştur. Sadece bir kaç yayla evinin duvarlarının inşasında, toprak harcı kullanılmıştır. Buna karşılık cami ile yayla tuvaleti; taş, kireç, kum, çimento ve ahşap gibi uzak çevreden sağlanan yapı malzemeleri kullanılarak inşa edilmiştir.

Bağlayıcı harç kullanılmadan, taşların üst üste konulmasıyla oluşturulan duvarların kolayca yıkılmasını önlemek için, yayla evi duvarlarının yüksekliği 1 ile 1.5 m. arasında tutulmuştur. Bu nedenle kapı yükseklikleri de en fazla 1.5 m. kadar olduğundan, yayla konutlarına girilirken eğilmek zorunda kalmaktadır. Ancak, yayla evlerinin üzerine kırma çatı inşa edilerek, konutun orta kesimine yükseklik kazandırılmaya ve daha rahat bir yaşama ortamı sağlanmaya çalışılmıştır.

Çoğunlukla penceresiz olan, nadiren de 10 x 10 cm. veya 20 x 20 cm. ebatlarında, kilim veya naylon malzeme ile örtülen küçük bir pencereye sahip olan yayla evlerinin kapı ve çatısı, ahşap malzemeden inşa edilmiştir. Tahta parçalarının kabaca yanyana çakılması ile oluşturulan kapılardan içerisi kolayca görülebilmekte, bu nedenle bir çok yayla evinde olduğu gibi, havalandırma ve güneş ışınlarından faydalanma amacıyla ayrıca bir pencereye ihtiyaç duyulmamaktadır.

Madra Dağı kuzey yamaçlarındaki yayla konutlarının hâkim çatı şekli olan kırma çatı, yakın çevreden kolayca sağlanan kalın ağaç dallarının, dikey giriş kullanılmadan, belirli bir eğim verilerek birbirine çakılması ile oluşturulmuştur. Sayıları çok sınırlı olmakla birlikte, bazı yayla evleri düz çatı ile örtülmüştür. Bu çatı şekli, kalın ağaç dallarının yan bileşenler üzerine eğim verilmeden aralıklı olarak sıralanması ve üzerinin ince çalı ve ağaç dalları ile örtülmesi sonucu ortaya çıkmıştır.

Araştırma sahasındaki bütün yayla konutlarında, çatı örtü malzemesi olarak meşe dalları kullanılmıştır. Çatı eğimi yönünde uzunlamasına sıralanan meşe dallarının üzerine, rüzgârın etkisiyle uçmasını önlemek üzere kalın ağaç dalları ve taş gibi ağırlıklar konulmuştur. Bunun yanında, yaz mevsiminde görülebilen yağış sularının içeri sızmasını önlemek için, çoğunlukla çatı iskeletinin üzerine önce naylon gerilmekte, onun üzerine ise güneş ışınlarının doğrudan etkisinden korunmak üzere meşe dalları sıralanmaktadır.



Şekil 6. Hacıhüseyinler Yaylası'nda İki Odalı Bir Yayla Evinin Planı.

Mevsimlik bir yerleşme olduğu için özen gösterilmeden inşa edilen ve kış mevsimindeki şiddetli rüzgârlar ve kar yağışı nedeniyle kolayca tahribe uğrayan, ancak yaylacılık faaliyetinin başladığı yaz başlarında tamir edilerek yeniden kullanıma açılan yayla evlerinin iç düzeni de, çok basittir. Çoğunlukla tek bölmeden meydana gelen ve genişliği 3 x3 m.yi pek aşmayan yöredeki yayla

evlerinde; dinlenme uyuma, yemek pişirme ve peynir üretimi gibi işlerin hemen hepsi aynı yerde gerçekleştirilmektedir. Aile büyüklüğünün arttığı durumlarda ise bölme sayısı ikiye çıkmakta veya tek bölmeli ikinci bir yayla evi inşa edilmektedir.

Yöredeki iki bölmeli yayla evlerinde, yüksekliği 1.5 m.yi aşmayan kapıdan girildiğinde, mutfak işlerinin görüldüğü ve üretilen peynirin saklandığı birinci bölmeye geçilmektedir(Şekil 6). Kapının hemen yanında banyo yeri bulunmakta, duvarın diğer kenarında ise mutfak malzemelerinin konulduğu bölüm yer almaktadır. Her ne kadar, yayla evi içinde yemek pişirme işlerinde sıvılaştırılmış tüp gazı kullanılsa da, çevreden kolaylıkla yakacak odun temin edilebilmesi ve bunun daha ekonomik olması, açıkta yakılan ateşin tercih edilmesine neden olmuştur. Ancak, çatı örtü malzemesi olarak ahşap malzemenin kullanıldığı ve çatının çok alçak olduğu yayla evlerinin içinde, yangın tehlikesi nedeniyle ocaklık oluşturulamamaktadır. Buna bağlı olarak, yayla evinin hemen önünde açıkta yakılan ateş, peynir üretiminin ve yemek pişirme işlerinin gerçekleştirildiği ocaklık vazifesi görmektedir.

Yayla evinin birinci bölümünden diğerine, çoğunlukla bir kilim ile kapatılmış küçük bir kapıdan geçilmektedir. İkinci oda, diğerine göre daha geniş olup, genellikle 3 x 3 m. boyutlarındadır(Şekil 6). Yemek yeme, dinlenme ve uyuma fonksiyonuna yönelik olarak düzenlenen bu odanın bir kenarı, yer yataklarının istiflendiği bölüm olarak ayrılmışken, boş kalan diğer duvar kenarlarına oturma yeri olarak yer minderleri sıralanmıştır. Yayla evinde barınan aile fert sayısının fazla olduğu durumlarda, giriş bölümü de, yatma yeri olarak kullanılabilir.

Araştırma sahasında, koyun ve keçi sürülerinin barındırıldıkları ağıllara, *saya* adı verilmektedir. Hayvan sürülerinin meralarda otlatılması amacıyla çıkılan bölge yaylalarındaki *sayalar*, koyun ve keçi sürülerinin bakımı yapmak, toplu halde bir arada bulunmalarını sağlamak ve kaçmalarını önlemek, süt sağımı işlerini gerçekleştirmek, öğle saatlerinde direk güneş ışınlarından, geceleri ise soğuktan ve yaban hayvanlarından korumak amacıyla yönelik olarak düzenlenmişlerdir.

Mevsimlik olarak kullanıldıkları için oldukça basit bir şekilde, tamamen ahşap malzeme kullanılarak inşa edilmiş olan *sayalar*, üzeri açık ve üzeri kapalı olmak üzere iki ayrı bölmeden oluşturulmuştur(Şekil 5). Sürü büyüklüğüne göre, *sayanın* genişliği 50 m<sup>2</sup> ile 200 m<sup>2</sup> arasında değişmektedir.

Öğle saatlerinde sürünün barındırılabilceği bir gölgelik olara inşa edilen üzeri kapalı ağıl, aynı zamanda sürünün geceleri toplu olarak bir arada tutulduğu yerdir. Yan bileşenler, yüksekliği 1 m. veya 1.5 m. kadar olan düzgün ağaç dallarının, belirli aralıklarla zemine dikine çakılması ve aralarının ince dallar ile

doldurulması veya örülmesi sonucu oluşturulmuştur. Üzeri kırma çatı ile kapatılan ağıkların genişliğinin yer yer 10 m.ye kadar ulaşması ve yan bileşenlerin bu çatının yükünü taşıyacak kapasitede olmaması nedeniyle, çatının ortasında yere kadar ulaşan dikey kirişler kullanılmıştır. İki yana eğim verilerek belirli aralıklarla zemine çakılan ağaç dallarının üzeri, yayla evlerinde olduğu gibi ince meşe dalları ile örtülmüştür.

Üzeri kapalı ağılın hemen önünde, etrafı bir çit ile çevrilmiş üzeri açık ağı bulunur. Süt sağımı ve bakım işlerinin gerçekleştirildiği bu bölmenin etrafındaki çit, belirli aralıklarla zemine dik olarak çakılan kazıkların arasının, ince çalı dalları ile doldurulması sonucu oluşturulmuş; yüksekliği ise, sürünün kaçmasını önlemek üzere 1 m.den fazla tutulmuştur.

## SONUÇ

Deniz seviyesinden yüksekliği Maya Tepesi'nde 1344 m.ye ulaşan Madra Dağı'nın genç vadilerle derin olarak yarılmış kuzey yamaçları, baki şartlarına bağılı olarak güney yamaçlara göre daha nemli iklim şartlarının hüküm sürdüğü ve gür karaçam-kestane ormanlarının yayılış gösterdiği bir yöredir. Eğim değerlerinin düşüklüğü ile birlikte otlak alanlarının daha geniş yayılış alanına sahip olduğu güney yamaçlardan farklı olarak kuzey yamaçlardaki yaylacılık faaliyeti, aşımın yüzeylerinin parçalanmasından artakalan küçük düzlükler üzerinde kurulan Akçapınar ve Hacıhüseyinler yaylasından meydana gelen iki geçici yerleşme ile sınırlı kalmıştır.

Haziran-kasım ayları arasındaki beş aylık dönemde, küçükbaş hayvancılık faaliyeti ve dinlenme amacıyla yönelik olarak çıkılan bu iki yayla yerleşmesindeki konutlar, tamamen doğal ve sosyal çevre faktörlerinin denetiminde şekillenmiştir. Mevsimlik olarak kullanıldıkları için özen gösterilmeden inşa edilen ve çoğunlukla tek bölmeden oluşan yayla evlerinin yan bileşenleri, bağlayıcı kullanılmadan taşların üst üste sıralanması ile oluşturulmuş ve üzerindeki kırma çatı, ince meşe dalları ile örtülmüştür. Tamamen ahşap malzemeden inşa edilen ve yörede *saya* adı verilen ağıllar ise, üzeri açık ve üzeri kapalı olmak üzere iki bölmeden meydana gelmiştir. Belirli aralıklarla dikine çakılan ağaç dallarının aralarının ince meşe dallarıyla örülmesi ve bir bölümünün üzerinin gölgelik şekilde kapatılması sonucu oluşturulan ağıllar; hayvan sürülerinin toplu olarak bir arada koruma altına alındıkları, süt sağımı ve bakım işlerinin gerçekleştirildiği yerdir.

Madra Dağı'nın kuzey yamaçlarında orman açılması ile kazanılan otlak sahaları içerisinde kurulan Akçapınar ve Hacıhüseyinler yaylaları; yaklaşık 30 km. kadar batıda, 250 m. yükselti basamağında yer alan ve bu geçici yerleşmelerle aynı adı taşıyan iki ayrı köy yerleşmesinin ekonomik faaliyet alanı durumundadır. Temel geçim kaynağı hayvancılığa dayanan 58 kadar ailenin katıldığı yaylacılık, alçak zondaki geçim kaynaklarının kısıtlı oluşundan çok, tarihi 130-140 yıl öncesine dayanan sosyal faktörlerin ortaya çıkardığı ve şekillendirdiği bir faaliyettir. Bu faaliyet ve hayat tarzı, sosyal ve ekonomik değişime bağılı olarak önemini büyük ölçüde yitirmiş olmakla birlikte, geleneklerin ve alışkanlıkların da etkisiyle günümüze kadar korunmaya ve yaşatılmaya çalışılmıştır.

**KAYNAKÇA**

- ALAGÖZ, C.A., 1941, *Yayla Tabiri Hakkında Rapor*. Birinci Coğrafya Kongresi Raporu, Ankara, s.150-157.
- ATALAY, İ., 1994, *Türkiye Vejetasyon Coğrafyası*. Ege Üniv. Basımevi, İzmir.
- DOĞANAY, H., 1989, *Ordu'da Bazı Oba-Yayla Yerleşmeleri ve Yaylacılık*. Coğrafya Makaleleri, Atatürk Üniv. Fen-Edebiyat Fak., Erzurum, s.304-325.
- DOĞANAY, H., 1994, *Türkiye Beşerî Coğrafyası*. Gazi Büro Kitabevi, Ankara.
- EMİROĞLU, M., 1977, *Bolu'da Yaylalar ve Yaylacılık*. Ankara Üniv. D.T.C.F. Yay. No:272, Ankara.
- HALAÇOĞLU, Y., 1988, XVIII. Yüzyılda Osmanlı İmparatorluğu'nun İskân Siyaseti ve Aşiretlerin Yerleştirilmesi. Türk Tarih Kurumu Basımevi, Ankara.
- KOCA, H., 1989, *Rekreasyonel Amaçlı Bir Yayla Yerleşmesi*. Gözne Basılmamış Yüksek Lisans Tezi, Erzurum.
- KÖSE, A., 1995, *İvrindi (Balıkesir) Çevresinde Saya Yerleşmeleri*. Doğu Coğrafya Dergisi, Sayı: 1, Atatürk Üniv. Kâzım Karabekir Eğitim Fak. Coğrafya Eğitimi Bölümü, Erzurum, s.314-335.
- ORHONLU, C., 1987, *Osmanlı İmparatorluğu'nda Aşiretlerin İskânı*. Eren Yayınları ve Kitapçılık Lt.Şt., İstanbul.
- SÖZER, N., 1990, *Kozak Yaylacılığı Üzerin Bazı Gözlemler ve Notlar*. Ege Coğrafya Dergisi, Sayı: 5, İzmir, s.1-8.
- TANOĞLU, A., 1954, *İskân Coğrafyası, Esas Fikirler, Problemler ve Metod*. Türkiyat Mecmuası, Sayı: 11, İstanbul, s.1-32.
- TANOĞLU, A., 1969, *Nüfus ve Yerleşme*. İstanbul Üniv. Yay. No. 1183, Coğrafya Enstitüsü Yay. No. 45, İstanbul.
- YALÇINLAR, İ., 1985, *Türkiye'deki Plütonik Masiflerin Jeomorfolojik Karakterleri*. Coğrafya Dergisi, Sayı: 1, İstanbul Üniv. Edebiyat Fak. Coğrafya Bölümü, İstanbul, s.15-32.