

Gözne'de Yayla Turizmi

Yrd.Doç.Dr. Halil KOCA*

Özet

Bu araştırmanın konusunu oluşturan Gözne kasabası Akdeniz Bölgesi'nin Adana Bölümü'nde yer alan İçel iline bağlı bir yayla yerleşmesi iken, bugün *belde* durumunda olan bir kasabadır. Yerleşmenin en önemli fonksiyonu da, yayla turizmi veya dinlenme amaçlı yaylacılık faaliyetidir. Gözne son 50-60 yıl içerisinde, yayla turizminin etkisiyle geçici yerleşmeden köye ve daha sonra da bazı şehirselle fonksiyonların geliştiği kasabaya dönüşmüş bir yerleşmedir. Gözne'de yayla turizmi, hayvancılık amaçlı yaylacılık faaliyetindeki fonksiyon değişimi ile ortaya çıkmış ve kıyı bölgesindeki nüfus artışı ile hızla gelişmiştir. Gerçekten de, her yıl yaklaşık 20000'i aşkın bir nüfus kitlesi, dinlemek amacıyla Gözne'ye gelmektedir. Bu önemli nüfus kitlesinin sağladığı ekonomik gelişmeler, Gözne'de nüfusun, belirgin bir biçimde artmasına neden olmuştur. Nitekim 1990 sayımında kasabasının nüfusu, 7655'e ulaşmıştır. Oysa, 1950 yılında Gözne, Korum köyüne (bugün Gözne'nin mahallesi) bağlı geçici bir yerleşme idi. Bu hızlı gelişmeyle kasabada su sıkıntısı, sabah ve akşam saatlerinde trafik sıkışıklığı, çevre kirliliği ile arsa ve konut fiyatlarının hızla artması gibi sorunlar da ortaya çıkmıştır. İşte bu çalışmada, yukarıda kısaca gelişme süreci özetlenen Gözne yaylasındaki turizm aktivitesine değinilmiş, yerleşmede karşılaşılan sorunlara dikkat çekilmiş ve bu sorunlara çözüm önerileri getirilmeye çalışılmıştır.

Summary

Gözne town, that forms the subject of this research, is a table-land settlement which is dependent on İçel province that take place in the part of Adana of Akdeniz region. The most important function of the settlement is the table-land tourism or table-land activity carrying resting goal. In the last 50-60 years Gözne is a settlement which converted from the temporary settlement to a willage and then to district in which some city functions has improved. Table-land tourism emerged with the function replace in the part of the coast with the population increasing, it has improved very fast. Indeed, every year a population mass approximately over 20000 come to the Gözne with the goal resting. The economical developments that provides this large population mass caused to the increasing of Gözne population. There fore, in the year 1990, in population counting, the population of Gözne had reached to 7655 persons. However in the year 1950 Gözne was temporary settlement that was dependent on Korum vilage. With this fast development there are some problems in the such as shortage of the traffic jam in the morning and in the evening; pollution around emergend the environment and increasing of building land and assumption prices. in this researching, it has been mentioned above the process of tourism activity which had happened in Gözne talbe-land and has been drawn

* Atatürk Üniversitesi Kâzım Karabekir Eğitim Fakültesi Coğrafya Eğitimi Bölümü Öğretim Üyesi.

attention to the some matters in this settlement as a result of this research, it has been tried to find some suggestions for solution of these problems.

Giriş

Bu çalışmanın konusunu, Gözne'de yayla turizmi oluşturmaktadır. Gözne, Akdeniz Bölgesi'nin Adana Bölümü'nde yer alan İçel ilinin Mersin ilçesine (merkez ilçe) bağlı bir kasaba yerleşmesidir (Şekil 1).

Ülkemizin en önemli dinlenme amaçlı yayla yerleşmelerinden biri olan Gözne yaylası, Orta Torosların en büyük dağlık ünitelerinden biri olan Bolkar dağlarının güneye bakan yamaçları üzerinde kurulmuştur. Gözne deresinin açmış olduğu dar bir vadi içerisinde kurulan kasabanın denizden yüksekliği, 1200 ila 1600 m. arasında değişmektedir.

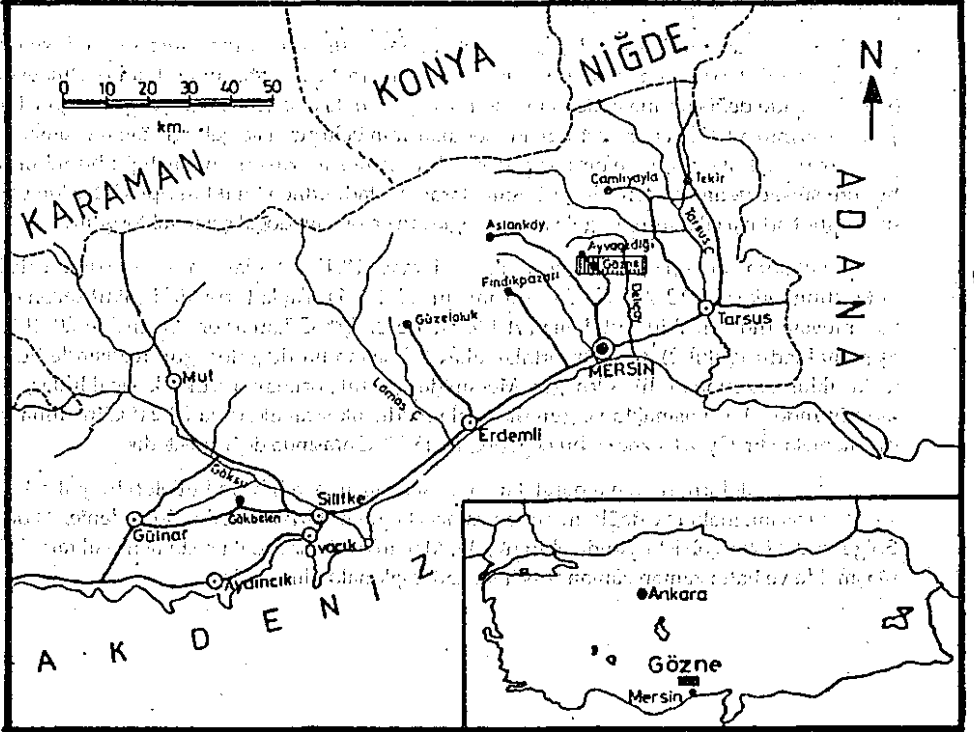
Yaklaşık 28 km. uzunluğundaki asfalt bir yol ile, Mersin'e bağlı olan Gözne kasabasının en önemli fonksiyonu *yayla turizmidir*. Nitekim yerleşmenin ortaya çıkmasını ve gelişmesini sağlayan en önemli faktör de yayla turizmidir. Hernekadar Gözne yerleşmesinin orijini tarım ve hayvancılığa dayanmakla birlikte, bugünkü nisbeten çağdaş görünümü, büyük ölçüde yayla turizminin eseridir. Bu faaliyetin gelişmesine bağlı olarak, dikkat çekici bir şekilde büyüyen Gözne kasabasının nüfusu, 1990 yılında 7655'e ulaşmıştır.

Bu çalışmanın amacı, Gözne kasabasının fonksiyonel gelişmesini hazırlayan coğrafi nedenleri incelemek, yaylacılık faaliyetindeki gelişme safhalarını tesbit edip, yerleşmede karşılaşılan başlıca sorunlara dikkat çekmek ve bu sorunlara çözüm önerileri getirmektir.

Bilindiği gibi ülkemizde hayvancılık amaçlı yaylacılık faaliyeti, çok eski tarihlere dayanmakta ve göçebe aşiretlerin kışlaklar ile yaylalar arasındaki faaliyetlerini ihtiva etmektedir. Aynı zamanda, göçebe aşiretlerin hayat tarzını da oluşturan bu faaliyet şekli, az da olsa günümüzde de etkisini sürdürmektedir. Ancak XVI ve XVII. yüzyıllarda başlayan ve sonuçlarının Cumhuriyet döneminde alınabildiği konar-göçer aşiretlerin yerleşik hayata geçirilmesinin önemli bir sonucu da, hayvancılık amaçlı yaylacılık faaliyetindeki fonksiyon değişmesidir. Bu değişikliklerden biri, hayvancılık amaçlı yaylacılığın artık devamlı bir yerleşme (daha çok köy yerleşmeleri) ile geçici yerleşmeler olan yaylalar arasında yapılmaya başlanmasıdır. Bir diğer değişiklik de, yaylacılık faaliyetinde meydana gelen fonksiyon değişmesine bağlı olarak yeni bir yaylacılık faaliyetinin, rekreasyonel veya dinlenme amaçlı yaylacılığın (yayla turizminin) ortaya çıkmasıdır.

Rekreasyonel amaçlı yaylacılık veya yayla turizmi, daha çok ülkemizin güneyinde; yazların sıcak ve bunaltıcı geçtiği Akdeniz Bölgesi kıyılarında, kıyı bölgesi ile Toroslar arasında gelişmiştir. Yayla turizminin orijin bakımından hayvancılık amaçlı yaylacılık faaliyeti ile benzerlikleri bulunmakla birlikte; yapılış amacı, yaylaların kuruluş, yerleri, yükseltisi, yayla konutları ve yaylada kalış süresinde olduğu gibi, önemli farklılıkları da mevcuttur. Örneğin bu grup yaylalara çıkan nüfusun amacı, herhangi bir ekonomik faaliyetle uğraşmaktan çok kıyı bölgesindeki aşırı sıcak ve bunaltıcı ortamdaki uzaklaşmak, nisbeten serin yerlerde dinlenmektir. Toroslardaki dinlenme amaçlı yaylalar, hayvancılık amaçlı yaylalara göre daha alt kuşakta ve yaklaşık olarak 1200 ilâ 1800 m. yükselti kuşağında kurulmuş yerleşmelerdir. Oysa, hayvancılık amaçlı yaylalar, genellikle 2000 m. ve daha yüksek

dağlık alan ve platolarda kurulmuş geçici yerleşmelerdir. Günümüzde bir çok dinlenme amaçlı Yayla yerleşmesi devamlı yerleşme şekillerine dönüşmüştür. Örneğin Tekir, Çamlıyayla, Gözne, Fındıkpınarı ve Belen gibi. Hatta bu yaylalardan Çamlıyayla (ilçe merkezi), Gözne ve Belen gibi yaylalar, bazı şehrsel fonksiyonların da geliştiği birer kasaba yerleşmeleri olmuşlardır. Diğer taraftan hayvancılık amaçlı yaylalarda konutlar, çadır veya taştan yapılmış basit meskenlerdir. Yayla turizminin geliştiği yerleşmelerde ise, giderek standartı yükselmiş çağdaş yayla konutları, villa tipi meskenler ve hatta tatil siteleri hâkim duruma gelmiştir. Bu gibi önemli farklardan kaynaklanmış olacak ki, YÜCEL sayfiye amaçlı yayla yerleşmelerinin hakiki yaylalar ile aralarında yakından veya uzaktan bir ilişkisinin olmadığını ifade etmektedir¹.



Şekil 1. Araştırma Sahasının Lokasyon Haritası

¹YÜCEL, T., 1989, *Türkiye'de Kıy Yerleşme Tipleri*. Türk Kültürü Araştırmaları Prof. Yaşar Onen'e Armağan, Ankara, s. 62.

1. Doğal Çevre Özellikleri ve Yayla Turizmi

Gözne kasabası, Bolkar dağlarının güney yamaçları üzerinde, Gözne deresinin açmış olduğu yaklaşık 5 km. uzunluğundaki dar ve derin yarılmış bir vadi içerisinde kurulmuştur. Kalkermarn formasyonlarının geniş yayılış sahasına sahip olduğu vadi içerisinde, korniş ve şevlerin belirgin bir şekilde ayrıldığı dikkat çekmektedir. Marn formasyonunun geniş yer kapladığı vadinin şev kısımları yerleşmeye açılmıştır. Kalker kayaçların hakim olduğu kornişler ise, yer yer kalınlığı 50-60 m.yi bulan dik duvar görünümündedir. Korniş sahasından zaman zaman düşen kaya blokları yerleşme için önemli ölçüde tehlike arz etmektedir.

Yayla konutları, vadi tabanı ve vadinin şev kısmına kurulmuştur. Vadinin öncelikle yüksek ve güneye açık olan doğu yamaçları üzerinde, Yukarı Gözne mahallesi iskâna açılmıştır. Çünkü bu saha, yüksek olduğundan daha havadar ve görüş açısı itibariyle Mersin ve Akdeniz'in rahatlıkla görülebildiği bir konuma sahiptir. Dolayısıyla yaylacı nüfusun ilk yerleştiği de bölge burasıdır. Yerleşmenin hızla büyümesine bağlı olarak vadi tabanı ve vadinin batı yamacı da iskana açılmıştır.

Gözne kasabası, yaklaşık olarak 1400 m. yükselti konumuna sahip bir yerleşmedir. Kıyı bölgesi ile Gözne arasındaki bu yükselti farkı, araştırma sahasında iklim özelliklerinin önemli ölçüde değişmesine neden olmuştur. Gerçekten de Gözne'de, kıyı bölgesine göre hava sıcaklıklarının 5-6° C kadar azaldığı, kış soğuklarının belirgin hale geldiği, zaman zaman kar yağışlarının etkili olduğu ve bir kaç gün de olsa yerde kar örtüsünün olduğu bir iklim tipi hüküm sürmektedir. Akdeniz geçiş iklimi olarak da ifade edilen bu iklim tipi, Gözne'de yayla turizminin ortaya çıkmasını ve gelişmesini sağlayan en önemli doğal çevre faktörüdür.

Nitekim Mersin'de yıllık sıcaklık ortalaması 18.4° C kadarken, Gözne'de bu değer yükseltinin etkisiyle 12.4°C'a kadar düşmüştür (Tablo 1). Yayla turizminde aktif sezon olan yaz mevsiminde sıcaklık ortalamaları Mersin'de 27-28° C kadarken, Gözne'de 20-21° C'ı aşmamaktadır (Şekil 2). Günlük ortalamaları kapsayan bu değerler, gün içerisinde büyük farklılıklar arz etmektedir. Örneğin Mersin'de günlük ortalama yüksek sıcaklıklar, yaz mevsiminde 30° C'ı aşmakta ve günlük ortalama düşük sıcaklıklar da 23-24° C'ın altına pek düşmemektedir. Oysa Gözne'de bu değerler, 15 ilâ 24° C arasında değişmektedir.

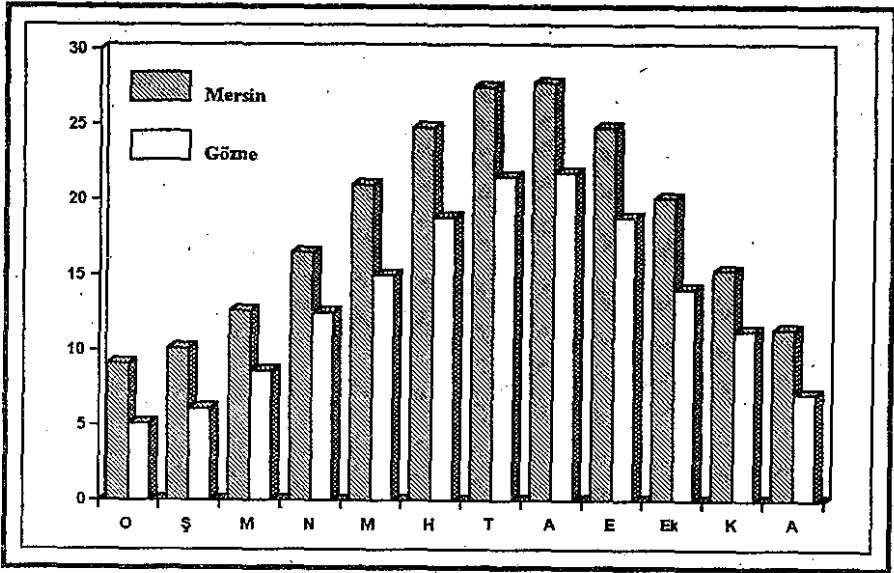
Toros dağlarının kıyıya paralel uzanması sonucu, nemli hava kütleleri bu yüksek dağ sıralarını aşamamakta ve dağların güney yamacı boyunca birikmektedir. Bu nedenle, Akdeniz Bölgesi'ndeki bir çok istasyonda olduğu gibi, Mersin'de de havadaki nisbi nem miktarı % 70'e ulaşmakta ve hatta zaman zaman % 80'lere kadar çıkmaktadır (Tablo 2).

Tablo 1.

Mersin ve Gözne'de Aylık Ortalama Sıcaklık Değerlerinin Yıl İçindeki Dağılışı (°C).

Aylar	O	Ş	M	N	M	H	T	A	E	Ek	K	A	Yıllık
Mersin	9.1	10.1	12.6	16.5	21.0	24.8	27.5	27.8	24.8	20.1	15.3	11.4	18.4
Gözne*	5.1	6.1	8.6	12.5	15.0	18.8	21.5	21.8	18.8	14.1	11.3	7.1	13.4

Kaynak: Meteoroloji Bülteni 1984'ten derlenmiştir.



Şekil 2. Mersin ve Gözne'de Aylık Ortalama Sıcaklıkların Yıl İçindeki Dağılışı.

Tablo 2.

Mersin'de Aylık Ortalama Nisbi Nemin Yıl İçindeki Dağılışı (%).

Aylar	O	Ş	M	N	M	H	T	A	E	E	K	A	Yıl.Ort.
Mersin	71.0	72.8	73.7	74.8	74.4	76.8	74.3	69.8	69.2	68.9	72.3	72.6	

Kaynak: Meteoroloji Bülteni 1984'ten derlenmiştir.

* Mersin Meteoroloji İstasyonu verilerinden yararlanılarak Lapce Rate formülüne göre hesaplanmıştır.

Görüldüğü gibi Akdeniz Bölgesi'nin kıyı kesiminde, çok sıcak ve yüksek nem oranlarının etkili olduğu tipik bir Akdeniz iklimi hüküm sürmektedir. Bilindiği gibi yüksek sıcaklık ve nem oranları beraber etkili olduğunda, bölgede bunaltıcı hava şartları hüküm sürmektedir. Bu da insan hayatını olumsuz yönde etkiler. Örneğin sıcak ve bunaltıcı hava şartları güneş çarpması ile bazı kalb ve damar hastalıklarına neden olabilmekte; nefes almayı ve terlemeyi zorlaştırması nedeniyle de büyük ölçüde iş verimini düşürmektedir. Bu olumsuz şartlar, kıyı bölgesinde yaşayan nüfusun daha serin bölgelere geçici olarak göç etmesine neden olmaktadır. Nitekim Türkiye'de insan faaliyetleri için uygun sıcaklık şartlarının 18-23° ile 17-24° C arasında olması gerektiğini belirten çalışmalar yapılmıştır¹. Oysa Akdeniz Bölgesi'nin özellikle kıyı kesiminde, yaz aylarında bu sınır değerlerinin aşıldığı görülmektedir (Tablo 1, Şekil 2). Yaz mevsiminde etkili olan bu olumsuz iklim özellikleri nedeniyle, Akdeniz Bölgesi'nin Adana Bölümü'nde, bilhassa kıyı bölgesinde yaşayan nüfusun büyük bir kısmı, yaz aylarını, dinlenme amaçlı yaylalarda geçirmektedir.

Araştırma sahasındaki yayla konutlarının bazıları, özellikle kış şartlarına uygun konutlar, kış mevsiminde de bir kaç günlüğüne kullanılmaktadır. Kuşkusuz, kış mevsiminde aileleri Gözne'ye çeken en önemli faktörlerden biri, Gözne'de kar yağışlarının etkili olması ve kar örtüsünün yerde kalmasıdır. Gerçekten de Gözne'de kasım-mart devresinde ortalama kar yağışlı gün sayısı 13 günü bulmakta ve kar örtüsünün yerde kaldığı süre de 15 güne ulaşmaktadır (Tablo 3). Kıyı bölgesinde kar yağışlarının 30-40 yılda bir etkili olduğu gözönüne alınırsa, bölge nüfusu için, kar yağışları ve kar örtüsü önemli bir doğal turistik çekim özelliği taşımaktadır. Bazı yayla konutlarının bütün bir yıl değerlendiriliyor olması, yayla konutlarının Batı ülkelerindeki ikinci evler veya sayfiye evleri gibi bir özellik kazanmasına neden olmuştur.

Tablo 3.

Gözne'de Ortalama Kar Yağışlı ve Karla Örtülü Gün Sayısının Yıl İçindeki Dağılışı.

Aylar	K	A	O	Ş	M	Yıllık Toplam
Kar Yağışlı Gün Sayısı	--	2.5	4.0	3.2	2.4	12.3
Karla Örtülü Gün Sayısı	--	2.0	5.0	6.0	2.0	15.0

Kaynak: Göze Yağış İstasyonu verilerinden (1977-1987) derlenmiştir.

Araştırma sahası ve yakın çevresi, maki formasyonunun yayılış sahası içinde kalmaktadır. Bununla birlikte, Yukarı Gözne Mahallesi'nde Gözne kalesini çeviren küçük bir koruluk bulunmaktadır. Kızılcım ağaçlarının yer aldığı bu koruluk alanı, Gözne Orman

¹ SUNGUR, K.A., 1980, Türkiye'de İnsan Yaşamı Açısından Uygun Olan ve Olmayan İsi Değerlerini Aylık Dağılışı İle İlgili Bir Deneme. İst. Üniv. Coğrafya Enst. Derg. s. 23, İstanbul, s. 36.

KOÇMAN, A., 1993, Ege Ovalarının İklimi. Ege Üniv. Edebiyat Fak. Yay. No. 73, İzmir, s. 126.

İşletme Şefliği tarafından piknik sahası olarak düzenlenmiştir. Daha çok Gözne'ye güneybirlik olarak gelenler tarafından kullanılan piknik sahasından yaklaşık 40 kadar ailenin faydalanması mümkündür. Araştırma sahasının kuzeyinde Göknar ağaçlarından oluşmuş bir orman örtüsü de bulunmaktadır. Bu ve bölgedeki diğer ormanlardan elde edilen ahşap malzemeler, özellikle yaylacılık faaliyetinin ilk dönemlerinde ahşap yayla konutlarının inşasında kullanılmıştır.

Araştırma sahasında kalker formasyonlar geniş yer kaplamaktadır. bu nedenle, yeraltı suyu seviyesi çok derin olup, içme ve kullanma suyu ihtiyacını karşılayacak kaynaklar oldukça azdır. Mevcut kaynaklar da daha çok vadi tabanlarında yer almaktadır. Yerleşmenin ilk kuruluş ve gelişme aşamasında önemli bir yeri olan bu kaynaklar, yaylacı nüfusun hızla artması nedeniyle ihtiyacı karşılayamamaktadır. Kurak geçen yaz mevsiminde Gözne deresinin de suyunun iyice azalması nedeniyle, bu su kaynağından da yararlanılmamaktadır. Bu nedenle, günümüzde kasabadaki en önemli sorunlardan birini de su kesintileri oluşturmaktadır.

2. Beşerî Çevre Özellikleri ve Yayla Turizmi

Gözne ve çevresinde Romalılar devrinden kaldığı sanılan bazı küçük kale harabelerine rastlanmaktadır. Daha çok gözetleme amacıyla inşa edilmiş olduğu sanılan bu küçük kalelerden biri de, Gözne kalesidir. Gözne kalesi, Yukarı Gözne Mahallesi'nde aşınmaya karşı direnç göstermiş küçük bir şahit tepenin üzerine inşa edilmiştir. Araştırma sahasındaki tarihî eserlerden biri de, Aşağı Gözne Mahallesinde Aridler'den kaldığı sanılan dikili bir taşır.¹ Gözne'in hemen güneybatısında Belenkeşlik ve kuzeyinde Sinap kaleleri yer almaktadır. Bu kaleler de, Gözne kalesi gibi oldukça küçük tarihî eserlerdir. Yörede bulunan bu gibi tarihî eserlerin tanıtımı yapılırsa, bölge turizmi için önemli bir potansiyel olacağı söylenebilir.

Toroslardaki yayla yerleşmeleri arasında, kent merkezlerine en yakın yayla yerleşmesi Gözne'dir. Gözne yaylasını Mersin'e bağlayan karayolu asfalt olup, yaklaşık 28 km. uzunluğundadır. Oysa bölgedeki bazı önemli yaylaların kent merkezlerine uzaklıkları, bu değerden oldukça fazladır. Örneğin Fındıkpınarı-Mersin arası 42 km., Ayvagediği-Mersin 30 km., Tarsus-Çamlıyayla 74 km., Adana-Tekir 85 km., Erdemli-Aydınlar 35 km. ve Erdemli-K.Sorgun arası 53 km. kadardır. Gözne'nin kent merkezine en yakın yayla yerleşmesi olması, özellikle hafta içi hergün kentten yaylaya gidiş dönüş yapması gereken nüfusun Gözne'yi tercih etmesine yol açmıştır.

Gözne'yi Mersin'e bağlayan karayolu asfalt olmakla birlikte, hızlı ve güvenli bir ulaşım imkanı sağlayacak standartta bir karayolu değildir. Hernekadar kamyon ve otobüs gibi büyük araçların da kullanımına açık olmakla birlikte, gerek yolun yokuş ve virajlı olması ve gerekse sabah ve akşam saatlerindeki yayla ile Mersin arasındaki yoğun trafik nedeniyle, zaman zaman trafik kazaları meydana gelebilmektedir.

Araştırma sahasında yayla turizminin hızla gelişmesinde rol oynayan faktörlerden biri de, belediye, sağlık ocağı ve karakol gibi teşkilatların kurulmuş olmasıdır. Bu konuda en önemli rolü belediye teşkilatının oynadığı söylenebilir. Gerçekten de 1956 yılında kurulan

¹ÇIPLAK, N., 1968, İçel Tarihi. Ankara, s. 172.

Gözne belediyesi, konutlara içme suyu verilmesi, foseptik çukurların boşaltılması, çevre temizliği ve kasaba içindeki yolların açılması ve bakımı konusunda önemli hizmetler vermiştir.

3. Gözne'de Yayla Turizminin Ortaya Çıkışı ve Gelişimi

Bilindiği üzere yaylacılık ekonomisi, daha önce de değinildiği gibi büyük ölçüde hayvancılık faaliyetine dayanmaktadır. Bununla birlikte, bazı yayla yerleşmeleri, zamanla turistik fonksiyonlar da kazanabilmektedir. Bu konuda tipik örneklerden biri de, Gözne yaylasıdır. Gözne'de zamanla tarımsal ekonomik faaliyetler önemini kaybetmiş ve bunun yerine dinlenme amaçlı yaylacılık faaliyeti önem kazanmıştır.

Bugün Gözne yerleşmesinin kurulduğu sahada, XVI. yüzyılda yine aynı adla anılan bir mezra yerleşmesinin bulunduğu belirtilmektedir¹. Yine XVI. asırda, Gözne'deki en önemli tarımsal ekonomik faaliyetlerin tahıl tarımı olduğu anlaşılmaktadır². Diğer taraftan DOĞANAY, güzle yerleşmelerinin yaylacılık aktivitesi ile aralarında yakın bir bağlantı olduğunu belirtmekte ve esas yaylalardan daha alçakta, devamlı yerleşme merkezlerine daha yakın ve genellikle sonbahar mevsiminde daha uzun süre kalınan, *ikinci bir yayla yerleşmesi* olduğunu ifade etmektedir³. O halde Gözne, Osmanlı döneminde ilkbaharda konar-göçer aşiretlerin Bolkar dğalarına çıkmadan önce ve sonbaharda yayla dönüşünde kısa bir süre konakladıkları, vadi tabanındaki tarım arazilerini işledikleri ve sürülerini otlatmaları geçici bir yerleşme olmalıdır. Osmanlı kaynaklarına mezra olarak geçmesine rağmen, Gözne, XVI. yüzyılda mezradan çok güzle yerleşmesine benzetilmektedir.

Osmanlı Devleti döneminde konar-göçer aşiretlerin yerleşik hayata geçirilmesi teşebbüslerinin biri de XVII. yüzyılda yapılmıştır. bu teşebbüsler sonucu, Gözne kasabasının çekirdeğini oluşturan Korum köyünün kurulduğu sanılmaktadır. Gözne, bu dönemde daha çok Korum köylülerinin yaylaya çıkmadan önce ve yayla dönüşünde konakladıkları, arpa, buğday gibi tahılların tarımı ile bağıcılığın yapıldığı bir geçici yerleşme ünitesidir. Ancak, yerleşik hayata geçen Korum köyü sakinlerinin, zamanla toprağa bağlanmaları nedeniyle, sürülerini Gözne çevresindeki meralarda otlatmaya başlamışlardır. Günümüzde de, hayvancılıkla uğraşan yaklaşık 20 kadar aile sürülerini, Gözne çevresinde otlatmaktadır. Gözne'de yayla turizminin ortaya çıkması, kanaatimize göre Cumhuriyet dönemine rastlamaktadır. Çünkü, Gözne'de yapmış olduğumuz tesbitlere göre, yayla turizmine kabil nüfusun büyük bir kısmını konar-göçer aşiretlerin hayvancılığı bırakan ve kıyı bölgesine yerleşen aileleri oluşturmaktadır. Bu nedenle, konar-göçer aşiretlerin yerleşik hayata geçmesi ile yayla turizminin ortaya çıkışı arasında yakın bir ilginin bulunduğu görüşü, kanaatimize göre çok da yanlış değildir. Osmanlı döneminde konar göçer aşiretlerin yerleşik hayata geçirilmesi çalışmalarının fazla başarılı olmadığı dikkate alınırsa, yayla turizminin ortaya çıkışı ve gelişiminin, Cumhuriyetin ilk yıllarına rastladığı kabul edilebilir. Nitekim; Gözne'de yaptığımız anketlerde, eskiden beri Gözne'ye yaylaya çıkan nüfus (70-75 yaş grubu), bu faaliyete 60-65 yıldır katıldıklarını belirtmişlerdir.

¹BİLGİLİ, S., 1994, XVI. Yüzyılda Tarsus Sancağı ve Tarsus Türkmenleri (Varsaklar) Marmara Univ. Türkiyat Enst. Yayınlanmamış Doktora Tezi, İstanbul, s. 285.

²BİLGİLİ, S., 1994, a.g.e. s. 285.

³DOĞANAY, H., 1994, Türkiye Beşeri Coğrafyası. Ankara, s. 310.

Araştırma sahasında yaptığımız anketlerden anlaşıldığına göre, Cumhuriyet'in ilk yıllarında Gözne yaylasında 30-40 kadar konutun olduğu sanılmaktadır. Yine yapmış olduğumuz gözlemlerin sonuçlarına göre, yayla turizmindeki esas gelişmenin 1950'den sonra meydana geldiğini söyleyebiliriz. Nitekim Gözne yaylası 1950 yılına kadar Korum köyüne bağlı geçici bir yerleşme iken, bu yılda Korum köyünü de içine alan bir bucak merkezi olmuştur. Korum köyü de, Gözne'nin bir mahallesi durumuna gelmiştir. Yayla turizminin Gözne'nin gelişmesindeki etkisini, 1950 yılına kadar Korum köyünün ve 1955'ten sonra Gözne'nin nüfusundaki artışlardan da anlamak mümkündür. Gerçekten de 1940 yılında 1002 nüfuslu orta büyüklükte bir köy yerleşmesi iken, nüfusu 1955 yılına kadar fazla değişmeyerek, ancak 1052 kişiye ulaşmıştı (Tablo 4). Yayla turizminin gelişmesine bağlı olarak kasabanın nüfusu, 1960'da 1148'e, 1970'te 1810'a, 1980'de 3022'ye ve 1990 yılında da 7655'e ulaşmıştı (Tablo 4). Gözne'ye yaylaya çıkan aile ve nüfus sayısı, araştırma sahasında 1988 ve 1993 yıllarında yapılan anketler ve Gözne belediyesinden alınan su aboneli sayısı ile emlak beyannamelerinin incelenmesiyle tesbit edilmeye çalışılmıştır. Özellikle anketlerden elde edilen bilgilerden, geçmiş dönemlerde Gözne'ye gelen yaylacıların sayısı hakkında bazı tahmini bilgileri elde etmek mümkün olmuştur. Tahminin anketlere dayanmış olması, kanaatimize göre yaylacı nüfus hakkında genel de olsa bir fikir vermesi açısından önem taşımaktadır.

Tablo 4.

Gözne'de Sayım Yıllarına Göre Nüfus Artışı

Yıllar	1940	1955	1960	1965	1970	1975	1980	1985	1990
Nüfus	1002	1052	1148	1433	1810	2659	3022	6390	7655

Kaynak: D.İ.E. Genel Nüfus Sayımı İdarî Bölünüş bültenlerinden derlenmiştir.

Araştırma sahasına 1950 yılında yaklaşık 270 aile ve 1800'ü aşkın bir nüfus kitlesinin yayla çıktığı tahmin edilmektedir. Yaylacı nüfusta bu tarihten sonra önemli artışlar meydana gelmiştir. Örneğin 1960 yılında yaklaşık 750 aile ve 4250'yi bulan yaylacı nüfus sayısı, 1970'te 1260 aile ve 7000'e yakın bir nüfus kitlesine ulaşmıştı (Tablo 5). Gözne'yi Mersin'e bağlayan karayolu güzergahının 1966 yılında değiştirilmesi ve yolun asfaltlanması, 1967 yılında elektriğin getirilmesi gibi faktörlerin etkisiyle yaylaya gelen aile sayısında önemli artışlar olmuştur. Nitekim 1980 yılında yaylacı aile sayısı 2000'i aşmış ve yaylacı nüfus miktarı da 11000'e ulaşmıştı. Gözne'ye dinlenmek için gelen aile ve nüfus sayısı 1988 yılında 2600 aileye ve 15000'e, 1993 yılında da 3400 aile ve 20000'i aşan bir nüfus kitlesine ulaşmıştı (Tablo 5).

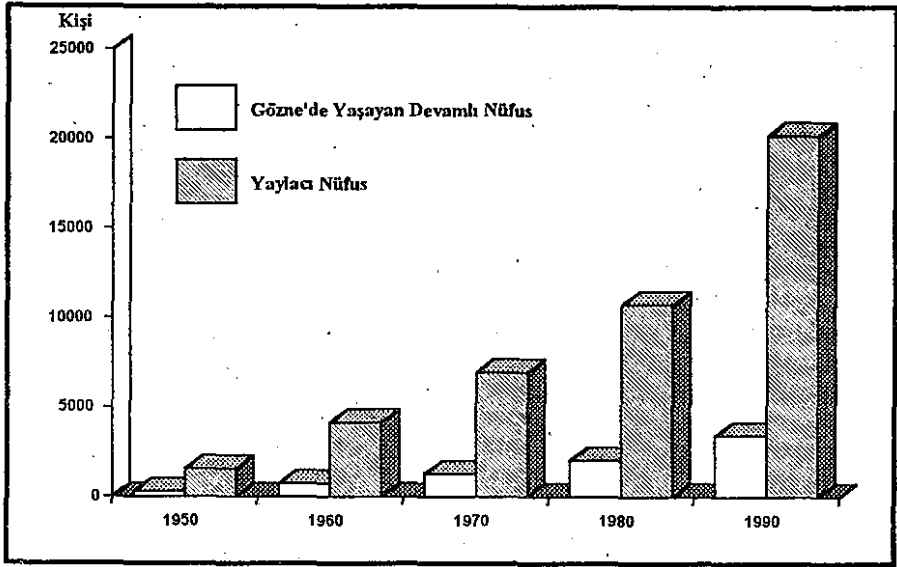
Tablo 5.

Gözne'ye Yaylaya Çıkan Aile ve Nüfus Sayısının Yıllara Göre Tahmini Artışı

Yıllar	1950	1960	1970	1980	1992
Aile Sayısı	265	738	1264	2013	3437
Nüfus Sayısı	1537	4132	6952	10760	20205

Kaynak: Araştırma Sahasında Yapılan anketlerden derlenmiştir.

Yaylacı nüfustaki bu hızlı gelişme ile kıyı bölgesindeki hızlı nüfus artışı arasında benzerlikler görülmektedir. Gerçekten de, kıyı bölgesindeki şehir ve kır nüfusunun artışına bağlı olarak, yayla göçüne katılan nüfus miktarındaki artış dikkat çekmektedir. Bu konuda fikir vermesi açısından kıyı bölgesindeki nüfus artışını gösteren Tablo 6'ın incelenmesi faydalı olacaktır. Nitekim Gözne kasabasına yaylaya çıkan nüfusun büyük bir kısmının yaşadığı Mersin kentinin nüfusu, 1940 yılında 30007 kadarken, 1990 da yaklaşık 15 katı artarak 424000'e ulaşmıştı (Tablo 6). Benzer artışları, kıyı bölgesindeki diğer kentlerde de görmek mümkündür (Tablo 6).



Şekil 3. Gözne'de Yaşayan Devamlı Nüfus ve Yaylacı Nüfusun Yıllara Göre Değişimi

Tablo 6.

Adana Bölümü'ndeki Bazı Şehirlerin Sayım Yıllarına Göre Nüfusları

Şehir Adı	1940	1950	1960	1970	1980	1992
Adana	88119	117642	168628	347454	574515	916150
Mersin	30007	36643	68845	112982	216308	422357
Tarsus	27643	33704	51184	74510	121074	187508
Erdemli	1685	2685	5125	14118	21234	20042

Kaynak: D.I.E. Genel Nüfus Sayımı İdarî Bölünüş bültenlerinden derlenmiştir.

4. Turistik Konaklama Tesisleri

Araştırma sahasındaki en önemli konaklama tesislerini, *ikinci evler* olarak da ifade edebileceğimiz yayla konutları oluşturmaktadır. Bu konutlardan başka, turistik nitelikteki en önemli ve tek tesis, Gözne Belediyesi ile İl Özel İdaresi'nin ortak oldukları gazino ve villalardır. Araştırma sahasında, bu tesislerin dışında otel ve pansiyon gibi konaklama ve turistik öneme haiz lokanta ve kafeterya gibi tesisler bulunmamaktadır.

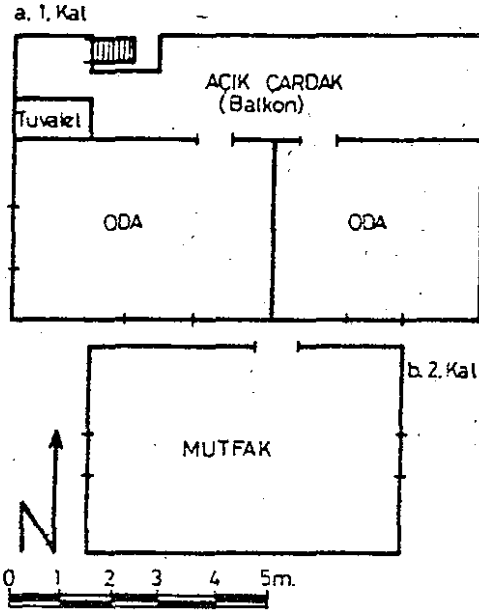
Gözne kasabasında yaylacı ailelere ait yaklaşık 3400 kadar yayla konutu bulunmaktadır. Taş, ahşap ve betonarme gibi inşaa malzemelerinden yapılmış bu konutlar, değişik yapı tarzı, iç planı ve kat durumu gibi farklı özellikler arz etmektedir.

İnşaa malzemesine göre konutlar ahşap, taş ve betonarme konutlar şeklinde sınıflandırılabilir. Gözne'deki toplam konutların % 15.2'si ahşap, % 18.8'i taş ve % 65.2'si betonarme meskenlerdir¹. Görüldüğü gibi yayla konutlarının büyük bir kısmını, betonarme konutlar oluşturmaktadır. Kuşkusuz bunun en önemli nedeni, yaylacı nüfusun gelir seviyesinin yükselmesi ve gelişen ulaşım imkanları ile konut inşaa malzemesinin temininde yakın çevrenin coğrafi özelliklerine bağlılığın azalmasıdır. Oysa yaylacılık faaliyetlerinin ilk gelişme dönemlerinde, yayla konutlarının büyük bir kısmını, yakın çevreden kolaylıkla temin edilebilen taş ve keresteden yapılmış taş ve ahşap konutları oluşturmaktaydı. Gerçekten de, bu gün Gözne'deki taş ve ahşap konutların en az 10-15 yıl öncesinde inşaa edildiği ve artık günümüzde bu tür konutların inşasından vazgeçildiği gözlenmiştir. Ahşap ve taş konutların inşasındaki bu gerilemenin en önemli nedenleri; ahşap malzeme teminindeki güçlükler (ağaç kesimlerinin önlenmesi), taş konut inşaa ederi ustaların azalması ve usta ücretlerinin çok yüksek olmasıdır. Ayrıca yaylacı aileler, kısa süreli de olsa kış mevsiminde de Gözne'de kalmak istemeleri nedeniyle yayla konutlarını, kış mevsiminde de kullanılacakları şekilde inşaa ettirmektedirler. Ahşap konutlar, küçük ve sadece yaz aylarında kullanılacak basit meskenlerdir (Şekil 4, Fotoğraf 1).

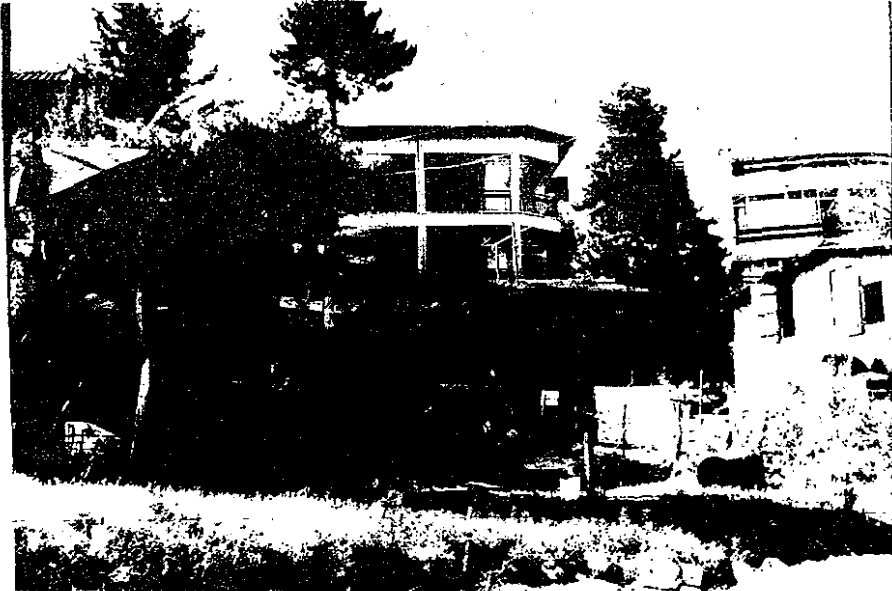
Gözne yaylası, derin yarılmış küçük bir vadi içerisinde kurulduğundan dar bir yerleşim sahasına sahiptir. Bu nedenle, Gözne toplu dokulu bir yerleşmedir (Fotoğraf 2). Ayrıca büyük bir nüfus kitlesinin Gözne'ye gelmesi, meskenlerin kat sayısında artışlara neden olmuştur. Dolayısıyla yörede 3, 4, 5 ve hatta 6 katlı binaların sayısı oldukça fazladır. Hatta Aşağı Gözne mahallesinde yaklaşık 80 konutun yer aldığı iki adet tatil sitesi de bulunmaktadır (Fotoğraf 3).

Araştırma sahasında en önemli turistik tesis, Gözne Belediyesi tarafından 1992 yılında işletmeye açtığı gazino ile 12 dubleks villanın yer aldığı tesislerdir. İşletmeye açıldığı yıldan itibaren doluluk oranı % 100'e ulaşan bu tesis, Gözne'de turistik konaklama tesislerine ihtiyaç olduğunun en önemli delilidir.

¹KOCA, H., 1989; Rekreatyonal Amaçlı Bir Yayla Yerleşmesi: GÖZNE, Atatürk üniv. Sosyal Bil. Enst. Yayınlanmamış Yük. Lisans. Tezi. Erzurum, s. 93.



Şekil 4. Gözne'de İki Katlı Ahşap Konutun (Çardak) Planı.



Fotoğraf 1- Aşağı Gözne Mahallesi'nde basit ahşap konutlardan görünüş. Arka planda ise iki katlı villa tipi konutlar dikkat çekmektedir.



Fotoğraf 2- Yukarı Gözne Mahallesi'nin Gözne Kalesinden Görüntüsü.

Gözne'de otel gibi turistik tesislerin bulunmamasının en önemli nedeni, yaylada kalma süresinin, en az iki ay gibi uzun bir süreyi bulmasıdır. Kuşkusuz ailelerin bu kadar uzun bir süre yaylada kalmaları nedeniyle, otel ve pansiyon gibi pahalı konaklama tesislerinde kalmaları imkansız gibidir. Nitekim daha önceleri Gözne'de açılmış olan otel, müşteri yokluğundan dolayı 1980 yılında kapanmıştır¹. Diğer taraftan kıyı bölgesinde yaşayan ailelerin her yıl yaylaya çıkmaları adeta bir zorunluluk olduğundan, yaylacılar daha çok ev sahibi olmak istemekte veya sezonluk ya da birkaç yıllık konut kiralamayı tercih etmektedirler. Bu nedenle, Gözne'de yayla konutlarının kiralanması oldukça yaygınlaşmıştır. Gözne'de birden fazla evi bulunan aileler (hem yaylacı ve hem de Gözne'nin yerlileri), konutlarını kiraya vermektedirler. Bazı Gözne'li aileler de, eşyalarını evlerinin bir odasına koymakta, evin diğer bölümlerini sezonluk olarak kiraya vermektedirler. Araştırma sahasında, bu şekilde konutunu kiraya veren aile sayısı, daha (Gözne'de devamlı oturan) 1989 yılında 80'e ulaşmıştır². Evlerini pansiyon gibi kiraya veren aileler ise, daha çok yörede çatma adı verilen basit ahşap konutlarda veya çadırlarda oturmaktadırlar. Diğer taraftan bazı yaylacı aileler de ihtiyaç fazlası konutlarını kiraya vermektedirler. Toplam yaylacı ailelerin

¹KOCA, H., 1989, a.g.e. s. 62.

²KOCA, H., 1989, a.g.e. s. 111.

% 30'a yakını veya yaklaşık 800 kadar aile konut ihtiyacını bu şekilde karşılamaktadır¹. Yörede, yayla konutlarının sezonluk kirası, evin özelliğine göre değişmekle birlikte, 1993 yılında 2 milyon TL. ile 10-15 milyon TL. arasında değişmekteydi.

Gözne yaylasında, çok sayıda kahvehane ve lokanta bulunmaktadır. Ancak bu tesislerin hemen hemen hepsi iki ve üçüncü sınıf işletmeler olup, turistik bir önemi bulunmamaktadır.



Fotoğraf 3- Aşağı Gözne Mahallesiindeki Tatil Siteleri.

5. Yaylacı Nüfusun Turizm Aktivitesi

Araştırma sahasına dinlenmek için gelen ailelerin amacı, kıyı bölgesindeki aşırı sıcak ve bunaltıcı hava şartlarından kurtulup, serin ortamlarda dinlenmektir. Bununla birlikte kış mevsiminde zaman zaman Gözne'ye gelen ailelerin sayısı da giderek artmaktadır. Özellikle ulaşım imkanlarının geliştiği 1980 yılından itibaren, kış mevsiminde yaylacı aileler çok daha sık Gözne'ye gelmektedirler.

Gözne'ye yaylaya geç, mayıs ayının ilk günlerinde başlamakta ve haziran ayının sonuna kadar devam etmektedir. Mayıs ayının ilk günlerinde yaylaya gelenler, daha çok herhangi bir işte çalışmayan, veya emekli olmuş yaşlı nüfus grubuna mensub ailelerdir. Ancak,

¹KOCA, H., 1989, a.g.e. s. 112.

yaylacı nüfusun büyük bir kısmı, haziran ayının ortasından itibaren yaylaya çıkmaya başlarlar. Çünkü kıyı bölgesinde bunaltıcı yaz sıcakları, bu tarihten sonra etkili olmaya başlamakta ve bilindiği gibi ülkemizde ilk ve orta dereceli okullar da bu tarihlerde tatile girmektedir. Kuşkusuz, bu da yaylaya göçü geciktiren önemli bir faktördür. Diğer taraftan az da olsa temmuz ayının başlarında da yaylaya çıkan ailelere de rastlanmaktadır. Bu grup aileler, yayla konutu bulunmayan ve bu nedenle de kiralık konut temininde güçlük çeken aileler ile kırsal kesimde ikamet eden yaylacılardır. Kırsal kesimde, özellikle bağcılık ile uğraşan aileler, temmuz ayının başında hasatı yaptıktan sonra ve turunçgil bahçelerine ilk veya ikinci sulama suyunu verdikten sonra yaylaya çıkmaktadırlar. Kuşkusuz bu da yaylaya göç tarihini geciktirmektedir. Bütün bu faktörlerden daha önemlisi de, yıldan yıla değişen hava şartları da, yaylaya göç ve yayladan göç tarihini belirleyen önemli bir faktördür. Gerçekten de, mayıs ve haziran aylarının çok sıcak ve bunaltıcı geçtiği yıllarda yaylaya göç, önceki yıllara göre daha erken başlamakta ve bu ayların serin gittiği yıllar da ise yaylaya göç tarihi gecikebilmektedir.

Gözne'ye yaylaya çıkan ailelerden kendî evleri bulunanlar, ev eşyalarının büyük bir kısmını yaylada bıraktıkları için, sadece bazı günlük eşyalarını getirmektedirler. Klasik anlamdaki yayla göçünde olduğu gibi, ev eşyalarını yaylaya getiren aileler, sadece sezonluk olarak ev kiralayan yaylacılardır.

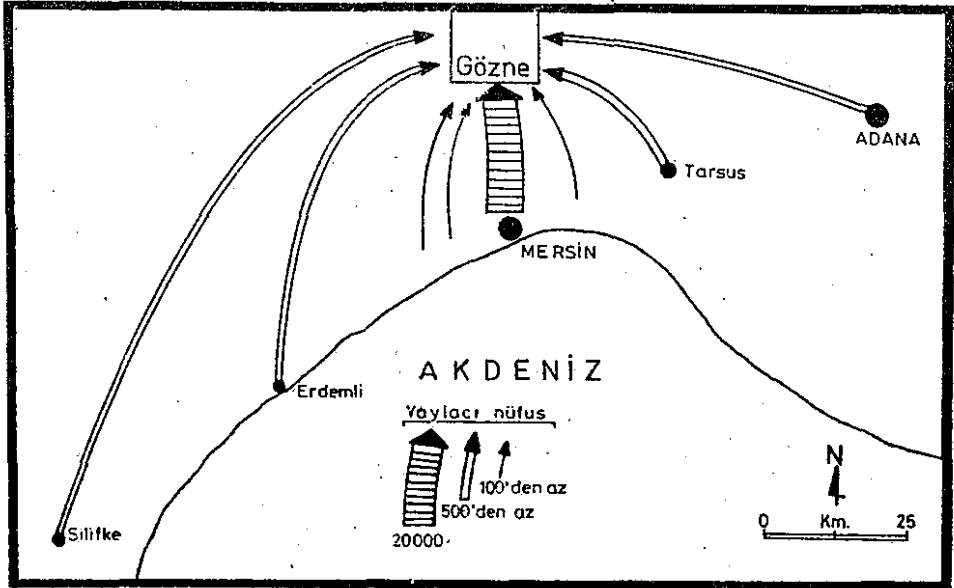
Araştırma sahasında yayladan göç, ağustos ayının sonunda başlamakta ve ekim ayının sonuna kadar devam etmektedir. Yayladan ilk göçe katılan aileler, genellikle çocukları ilk ve orta dereceli okullarda okuyan ailelerdir. Bu ailelerin büyük bir kısmı, 15 eylülünden önce yayladan göçerler. Yayladan erken ayrılan bir diğer nüfus grubu da, kıyı bölgesinde turunçgil tarımı ile uğraşan ailelerdir. Turunçgil bahçelerinin sulanması ve hasat hazırlıklarının yapılması gerektiğinden kırsal kesimden yaylaya çıkan aileler de, eylül ayının başında yayladan ayrılırlar. Yayladan en son göç eden aileler, yaylaya ilk çıkan ve kıyı bölgesinde aktif bir işte çalışmayan yaşlı nüfus grubudur. Bu ailelerin yayladan göçü, ekim ayının sonunu bulmaktadır.

Akdeniz Bölgesi'nde eylül ayı, yaz mevsiminin bir devamı gibidir. Hatta, bu ayın ortalama sıcaklığı (24.8 °C), mayıs ayının ortalama sıcaklığından (21.0 °C) daha yüksektir. Buna rağmen, yayla göçünün erken başlaması, bölgedeki sıcak ve bunaltıcı hava şartlarının sona erdiği anlamına gelmez. Kuşkusuz bu durum, ailelerin sosyal ve ekonomik ihtiyaçlarının getirdiği bir zorunluluktur. Bununla birlikte, ağustos ayının sonlarından itibaren, gündüzler ne kadar sıcak olursa olsun, gecelerde nisbi bir serinleme meydana gelmektedir. Halk arasında *kuyruk doğması* adı verilen bu olay, 20 ağustostan itibaren etkili olmaktadır. Bölgede dinlenme amaçlı yaylalardan göçü belirleyen en önemli faktörlerden biri de, geceleri hava sıcaklığının belirgin bir şekilde azalmasıdır. Çünkü, gündüzler sıcak geçmekle birlikte, bu tarihten sonra gecelerdeki nisbi serinlik, insanın en azından gece rahat bir ortamda dinlenmesini sağlayabilecek düzeydedir.

Yukarıda yapılan açıklamalara göre, yaylacı nüfusun Gözne'de kalış süresi, 2.5-3 ay ile 6-7 ay arasında değişmektedir. Ancak, daha önce de değinildiği üzere, bazı yaylacı aileler Mersin'e dönmeyip, kış mevsimini de Gözne'de geçirmektedirler. Bu gibi aileler, daha çok yaşlı nüfus grubu içerisinde yer alan yaylacılardır. Kış mevsimini Gözne'de geçirmelerinin en önemli nedenleri, Mersin'de zaman zaman etkili olan hava kirliliği, trafik sıkıntısı ve gürültüsünden etkilenmemek, şehrin sıkıcı ve olumsuz şartlarından kurtulmaktır. Gözne'ye kış mevsiminde, özellikle hafta sonları bir kaç günlüğüne gelen ailelerin de sayısı giderek artmaktadır. Bu gibi

aileler, genellikle otomobili ve yaylada kendi konutları bulunan ailelerdir. Daha çok hafta sonları ve özellikle kar yağışının etkili olduğu dönemlerde yapılan kısa süreli bu aktivite, kasabada ticaretin kış mevsiminde de canlanmasına neden olmuştur.

Araştırma sahasına dinlenme amacıyla gelen yaylacı nüfusun büyük bir kısmı, bu faaliyete Mersin kentinden katılmaktadır (Şekil 5). Mersin dışında Tarsus, Adana, Erdemli ve Silifke ilçeleri ile kırsal kesimden de önemli sayıda aile, dinlenmek amacıyla Gözne'ye gelmektedir (Şekil 5). Gözne'ye oldukça uzak kentlerden gelen bu ailelerin yaylada kalış süresi 2 ayı pek geçmez. Çünkü, aile reisleri yıllık izinleri dışında, Gözne'ye ancak hafta sonları gelebilmektedir. Bu da, ailelerin yaylada kalış süresinin kısalmasına neden olmaktadır. Diğer taraftan, Gözne'ye bölge dışından gelen yaylacı aileler de bulunmaktadır. Bu gibi ailelerin sayısı fazla olmayıp 15-20 aileyi pek geçmediği sanılmaktadır. İstanbul, Ankara ve Kayseri gibi büyük şehirlerden gelen bu ailelerin yaylada kalış süresi de bir ayı geçmemektedir.



Şekil 5- Yaylacı Nüfusun Geldikleri Yerleşmelere Göre Dağılışı.

6. Yayla Turizminin Gözne'nin Gelişmesine Etkileri

Gözne kasabası, bu günkü gelişmesini tamamen yayla turizmine borçludur. Gelişme, yerleşmenin ortaya çıkması ve büyümesi yanında, Gözne nüfusunun sosyo-ekonomik ve sosyo kültürel gelişmesinde de etkili olmuştur. Bu olumlu gelişmeler yanında Gözne'de su kıntısı, çevre temizliği gibi bazı sorunlar da ortaya çıkmıştır.

Gözne, 1990 yılında 7655 nüfuslu bir kasaba yerleşmesidir. Oysa, 1950 yılına kadar Gözne, Korum köyüne bağlı geçici bir yerleşme idi. Korum ve Gözne yerleşmeleri 1954 yılında birleştirilerek Gözne bucağı oluşturulmuştur. Araştırma sahası nüfusunun 1955 yılında 1052 kadar olduğu dikate alınırsa, Gözne'nin bu günkü gelişmesinin, yayla turizmine borçlu olduğu kolayca anlaşılabilir. Buna göre araştırma sahası, 1930'lu yıllara kadar 15-20 haneli geçici bir yerleşme ünitesi iken, yayla turizminin gelişmesine bağlı olarak köye dönüşmüş ve bu gün de (1994) bazı şehirselle fonksiyonlar kazanmış bir kasaba yerleşmesidir.

Nüfus artışına bağlı olarak Gözne kasabasında yönetim, eğitim, sağlık ve güvenlikle ilgili birimler de kurulmuştur. Nitekim bucak yönetim teşkilatından başka, daha 1956 yılında belediye teşkilatı oluşturulmuştur. Bunu jandarma karakolu ve eğitim kurumları izlemiştir. Ayrıca Gözne Orman İşletme Şefliği de, bucak teşkilatının oluşturulmasından sonra kurulmuş bir diğer kamu kurumudur. Rekreatif amaçlı yaylacılığın gelişmesine bağlı olarak da, Gözne'de PTT ve TEK gibi hizmet kuruluşları da faaliyete geçirilmiştir.

Araştırma sahasında bu gün özellikle yayla sezonunda yoğun bir ticaret faaliyeti gözlenmektedir. Nitekim Gözne'de 20'ye yakın bakkal-manav, 10'a yakın kahvehane, 3 lokanta, 10 fırın, 9 kasap ve 40'a yakın tuhafiyemanifatura ve terzi olmak üzere 100'e yakın ticari iş yeri bulunmaktadır. Bu iş yerlerinin büyük bir kısmı, yayla sezonunda, haziran-eylül devresinde faal durumdadır. Yayla sezonunda açılan iş yerlerinin büyük bir kısmı, Gözne'ye Mersin'den gelen yaylacı aileleri aittir. Sayıları fazla olmasa da bu ailelerin amacı, hem ticari bir faaliyette bulunmak ve hem de kıyı bölgesindeki sıcak ve bunaltıcı hava şartlarından kurtulmaktır. Yayla turizmi, Gözne kasabasında ulaşım faaliyetlerinin de gelişmesine neden olmuştur. Nitekim Gözne'de belediyeye ait 2 midibüs dışında, 16 dolmuş ve 10 kadar da dolmuş taksi bulunmaktadır. Yaylacı ailelerin daha çok kendi özel otolarını kullanmalarına rağmen, hemen her gün Mersin'e gidip gelen yaylacıların önemli bir kısmı, bu gibi toplu ulaşım araçlarından faydalanmaktadır. Bütün bu faaliyetlerde çalışan toplam iş gücü sayısı 160'a ulaşmıştır. Ancak, bu işgücünün % 60'a yakını veya 90 kadarı yaylacı nüfusa aittir. Bununla birlikte, Gözne'de ticaret ve ulaşımın daha da gelişmesini önleyen en önemli faktörlerden biri de, çok sayıdaki yaylacı nüfusun, gününbirlik olarak Mersin'e gidiş dönüş yapmalarıdır. Çünkü bu nüfus kitlesi, daha çok kendi özel otolarını kullanmakta ve bazı günlük ihtiyaçlarını da Mersin'den karşılamayı tercih etmektedirler.

Dinlenme amaçlı yaylacılık faaliyeti, aynı zamanda Gözne'nin sosyo ekonomik gelişmesi kadar, sosyo-kültürel gelişmesine de katkıda bulunmuştur. Gözne'ye gelen yaylacılar, daha çok ekonomik seviyesi yüksek ailelerden oluşmuştur. Ayrıca bu aileler arasında, yüksek öğrenim görmüş nüfus sayısı da oldukça fazladır. Ekonomik ve kültürel seviyesi yüksek bir nüfus kitlesinin yaylaya çıkması, Gözne'de devamlı yaşayan aileleri de olumlu yönde etkilemiştir. Örneğin, kasabada, yayla konutlarındaki gelişmeye paralel olarak kasabasadaki konutlarda da hızlı bir modernleşme meydana gelmiştir. Önceleri konuttan bağımsız olan

tuvaletler konut içerisine alınmıştır. Ayrıca yeni inşa edilen konutların büyük bir kısmı betonarme konutlar olup, günümüz şartlarına uygun iç planlara sahiptirler. Gözne'deki bir diğer gelişme de, yerleşmede devamlı olarak ikamet eden ailelerde, çocuklarını okutma isteğinin yüksek seviyeye ulaşmış olmasıdır. Kuşkusuz bu gelişmede avukat, doktor, mühendis ve öğretmen gibi yüksek okul mezunu yaylacıların önemli bir rolü bulunmaktadır.

7. Temel Sorunlar ve Başlıca Çözüm Önerileri

Araştırma sahasının, gerek doğal çevre ve gerekse beşerî çevre özelliklerinden kaynaklanan önemli sorunları bulunmaktadır. Ayrıca bu sorunlar dışında, yayla turizminin daha da gelişmesi için bazı tedbirlerin de acilen alınması gerekmektedir. Bu sorunlara kısaca değinip alınması gereken tedbirler konusunda kısa açıklamalar yapmak istiyoruz.

Hatırlanacağı üzere Gözne kasabası, üst kısmında duvar görünümlü kaya dikliklerinin yer aldığı küçük bir vadi içerisinde kurulmuştur. Yukarı Gözne Mahallesi'nde bu kaya dikliklerinden zaman zaman düşen iri kaya blokları, konutlar için önemli bir tehlike arz etmektedir. Düşme ihtimali yüksek kaya bloklarının kontrollü olarak düşürülmesi ve bu gibi tehlikeli yerlerde vadinin korniş kısmı ile konutlar arasında taş duvar örülerek set çekilmesi gerekmektedir.

Gözne deresi, hernekadar yaz mevsiminde kurumasına rağmen, kış mevsiminde ve ilkbahar aylarında sağnak yağışlar ve kar erimelerinin etkili olduğu dönemlerde taşkınlara neden olmaktadır. Nitekim 1984 yılında meydana gelen sel baskınında çok sayıda konut kullanılamaz hale gelmiştir¹. Yerleşmeyi ikiye bölen Gözne deresinde, yatak düzenlemesi yapılarak akışı hızlandıracak tedbirlerin alınması gerekmektedir. Hatta Gözne deresinin yer yer üstü kapatılması suretiyle, derenin Aşağı Gözne Mahallesi ile Yukarı Gözne Mahallesi arasında ulaşımı güçleştirici etkisinin azaltılması uygun olacaktır.

Kalker formasyonların geniş yer kapladığı yörede, içme ve kullanma suyu ihtiyacı önemli bir sorundur. Yaylacı nüfusun hızla artması sonucu, su ihtiyacı daha da artmış ve su sıkıntısı önemli boyutlara ulaşmıştır. Gözne'de yayla sezonunda su kesintileri uygulanmaktadır. Su sıkıntısının çözülebilmesi için şu tedbirler alınmalıdır. Kasabanın güneyinde Darisekisi köyünde çıkan gür kârstik kaynağın suyu yerleşmeye getirilebilir. Ancak bu konudaki en önemli güçlük, kaynağın bulunduğu yer ile (yaklaşık 850 m.) Gözne arasındaki 450-500 m.yi bulan yükselti farkıdır. Bununla birlikte, bu kaynaktan yükseltisi 1200 m.yi ancak bulan Aşağı Gözne Mahallesi'nin su ihtiyacı karşılanabilir. Gözne deresinin yukarı kısmında, vadi tabanının genişlediği yerlerde derin kuyular açılmak suretiyle kasabanın su ihtiyacını karşılayabilecek suyu çıkartmak mümkündür. Bu kuyuların açılması konusunda, DSI'nin Gözne belediyesine teknik yardımlarda bulunması gerekmektedir. Yaz mevsiminde nüfusu 30000'i bulan bir yerleşmenin, su ihtiyacını karşılamak için, bu gibi yardım ve tedbirlerin alınmasına acilen ihtiyaç duyulmaktadır.

Kasabada su temini, temizlik, yol yapımı ve yerleşmenin planlı bir şekilde gelişmesi gibi hizmetler, Gözne belediyesi tarafından yürütülmektedir. Bilindiği üzere ülkemizde belediyeler,

¹DSİ, 1987, İçel-Merkez Gözne Kasabasının Gözne Deresi Taşkınlarından Korunmasına Ait Ön İnceleme Raporu. Mersin, s. 9.

Kaynakça

- ALAGÖZ, C.A., 1993, Türkiye'de Yaylacılık Araştırmaları. Ankara Üniv. Türkiye Coğrafyası Arş. Uygulama Merkezi, Ankara.
- BİLGİLİ, S., 1995, XVI. Asırda Tarsus Sancağı ve Tarsus Türkmenleri (Varsaklar). Marmara Üniv. Türkiyat Enst. Yayınlanmamış Doktora Tezi, İstanbul.
- ÇIPLAK, N., 1968, İçel Tarihi. Ankara.
- D.İ.E. Genel Nüfus Sayımı İdarî Bölünüş 1930, 1940, 1960, 1970, 1980 ve 1990 Ankara.
- D.M.I.G.M. Meteoroloji Bülteni 1980 ve 1984, Ankara.
- D.S.İ. 1987, İçel-Merkez Gözne Kasabasının Gözne Deresi Taşkınlarından Korunmasına Ait Ön İnceleme Raporu, Mersin.
- DARKOT, B., 1977, Ege ve Akdeniz Bölgesi. Atatürk Üniv. İşletme Fak. Ders Notları. 35, Erzurum.
- DOĞANAY, H., 1989, Ordu'da Bazı Oba Yayla Yerleşmeleri ve Yaylacılık: Coğrafya Makaleleri, Fen-Edebiyat Fak., Yay. No. 55, Erzurum.
- DOĞANAY, H., 1994, Türkiye Beşerî Coğrafyası. Gazi Büro Kitapevi, Ankara.
- EMİROĞLU, M., 1977, Bolu'da Yaylalar ve Yaylacılık. D.T.C.F. Yay. No. 272, Ankara.
- KOCA, H., 1989, Rekreasyonel Amaçlı Bir Yayla Yerleşmesi: GÖZNE, Atatürk Üniv. Sosyal Bilimler Enst. Yayınlanmamış Yüksek Lisans Tezi, Erzurum.
- KOCA, H., 1994, Erdemli İlçesinin Beşerî ve İktisadî Coğrafyası. Atatürk Üniv. Sosyal Bilimler Enst. Yayınlanmamış Doktora Tezi, Erzurum.
- Koçman, A, 1993, Ege Ovalarının İklimi. Ege Üniv. Edebiyat Fak. Yay. No. 73, İzmir.
- KÖKSAL, A., 1976, Güney Anadolu ve Kıbrıs'ın Turizm Coğrafyası. D.T.C.F. yay. No: 264, Ankara.
- SEVGI, C., 1984, Adana İlinin Kuzeydoğu Kesiminde Yaylacılık. Ege Coğrafya Derg. s: 2, İzmir.
- SÖZER, N., 1972, Kuzeydoğu Anadolu'da Yaylacılık. Turhan Kitabevi, Ankara.
- SUNGUR, A., 1993, Türkiye'de İnsan Yaşamı Açısından Uygun Olan ve Olmayan ısı Değerlerinin Aylık Dağılışı ile İlgili Bir Deneme. İst. Üniv. Coğrafya Enst. Derg. s. 23, İstanbul.
- YÜCEL, T., 1989, Türkiye'de Kır Yerleşme Tipleri. Türk Kültürü Araştırmaları, Prof. Yaşar ÖNEN'e Armağan, Ankara.